

இலங்கை திறந்த பல்கலைக்கழகத்தில் கோவிட்-19 தொற்றினை முகாமைத்துவம் செய்வதற்கான வழிகாட்டல்கள்

பிராந்திய மற்றும் கற்கை நிலையங்கள் உள்ளடங்கலாக இலங்கை திறந்த பல்கலைக்கழகத்தின் அனைத்து வளாகங்களிலும் கோவிட்-19 தொற்று பரவலில் இருந்து பாதுகாக்கவும் அதனை கட்டுப்படுத்தவும் பணியாளர்கள் மற்றும் மாணவர்களின் ஆரோக்கியத்தினை மேம்படுத்தவும் பிற்பற்றப்படவேண்டிய வழிகாட்டல்களை இவ் ஆவணம் உள்ளடக்கியுள்ளது. வேலைத் தளங்களில் கோவிட்-19 தயார்ப்படுத்தல் பற்றியதான சுகாதார அமைச்சு மற்றும் சுதேச மருத்துவ சேவைகளினால் வெளியிடப்பட்ட வழிகாட்டல்களை கவனமாக ஆராய்ந்ததன் பின்னர் இலங்கை திறந்த பல்கலைக்கழகத்தின் தேவைகளுக்கு அமைய இவ் வழிகாட்டல்கள் உருவாக்கப்பட்டன/தழுவிமையமைக்கப்பட்டன.

வழிகாட்டல்களின் இலக்கு

பணியாளர் மற்றும் மாணவர்களுக்கான உயர் பாதுகாப்புடன், இலங்கை திறந்த பல்கலைக்கழகத்தின் அத்தியாவசியமான கல்விசார் மற்றும் நிர்வாக செயற்பாடுகளின் தொடர்ச்சியான செயற்பாடுகளை உறுதிசெய்தல்.

1. இலங்கை திறந்த பல்கலைக்கழக வளாகத்தினுள் கோவிட்-19 பரவலிற்கு சாத்தியமான வழிமுறைகள்

பின்வரும் மூன்று வழிமுறைகளினூடாக கோவிட்-19 பரவலானது நிகழ முடியும்.

திரவத் துளிகள்:

தொற்றுடைய திரவத்துளிகளை சுவாசிப்பதன் மூலம் இவ் வைரஸ் பரப்பப்படலாம். இருமல், தும்மல் மற்றும் தொற்றுடைய நபரின் வெளிச்சுவாசத்தின் மூலம் இந்த நீர்த்துளிகள் உருவக்கப்படலாம். இந்த திரவத்துளிகள் 1 மீற்றர் தூரம் வரை பயணிக்கக்கூடியவை.

நேரடியாகப் பரவுதல்:

நோய்த் தொற்று இருப்பவருடன் நேரடியாக தொடர்பில் இருப்பதன் மூலம் ஒருவரிடமிருந்து இன்னொருவரிடமிருந்து பரவுதல் (உ+ம் கட்டியணைத்தல், கை குலுக்குதல்). இவ் வைரலானது கண், மூக்கு மற்றும் வாய் வழியாக உடலினுள் நுழையக்கூடியவை.

மறைமுகமாகப் பரவுதல்:

நோய்த் தொற்றுள்ள ஒருவர் இருமும் போதோ அல்லது தும்மும் போதோ அல்லது சுவாசத்தை வெளிவிடும் போதோ நோய்த்தொற்றுள்ள திரவத் துளிகள் வெளியாகி அருகில் உள்ள மேற்பரப்புகள் மீது படிந்து அசுத்தமாக்கிவிடும். (மேசை, வாங்கு, தொலைபேசி, கணினி போன்றவை) இச்சந்தர்ப்பத்தில் நோய்த்தொற்று அற்ற ஒருவர் மேற்பரப்பினையோ அல்லது பொருட்களையோ தொட்டு பின்னர் கண் அல்லது மூக்கு அல்லது வாயினைத் தொடும் போது இந் நபரும் நோய்த் தொற்றுக்கு உள்ளாகலாம்.

2. பாதுகாப்பு முறைகள்

(2.1a) இன் படி பின்வரும் அறிகுறிகளுடன் எவரேனும் ஒருவர் வருகை தந்திருப்பின் அல்லது வருகை தந்த ஒருவருக்கு அப் பகுதி பொதுச் சுகாதார பரிசோதகரால் கோவிட் ஏற்படுவதற்கான சாத்தியம் இருப்பதாக தெரிவிக்கப்பட்டிருப்பின் இலங்கை திறந்த பல்கலைக்கழக கோவிட்-19 உடனடி அழைப்பு இலக்கம் 070 123

5774 அல்லது பொது சுகாதார பரிசோதகர் அல்லது சுகாதார நிலையத்திற்கு 011 2881 370 அறிவித்தல்/ தெரியப்படுத்தல் பணியாளர்களினதும் மாணவர்களினதும் கடமையாகும்.

மேலும் அனைத்து பணியாளர்களும் மாணவர்களும் பின்வரும் வழிகாட்டல்களையும் நற் பழக்கவழக்கங்களையும் பின்பற்றல் வேண்டும்.

- 2.1. பின்வரும் வகை பணியாளர்களும் மாணவர்களும் கடமைக்கு கல்வி நடவடிக்கைக்கு வருகைதருதல் கூடாது.
 - a. இருமல், தடிமல், தொண்டை வலி மற்றும் அல்லது மூச்சு விடுவதில் சிரமம் போன்ற சுவாச அறிகுறிகளுடன் கூடிய காய்ச்சல் சுவாச அறிகுறிகளற்ற காய்ச்சலினால் பாதிக்கப்பட்டவர்கள்.
 - b. கடந்த 14 நாட்களில் கோவிட்-19 நோயாளி என சந்தேகிக்கப்பட்டவர்கள் அல்லது உறுதிசெய்யப்பட்டவர்களுடன் தொடர்பினை பேணியிருந்தோர்.
 - c. வெளிநாடுகளில் / தனிமைப்படுத்தல் நிலையங்களில் இருந்து வருகை தந்தோர் அல்லது கடந்த இரு வாரங்களாக உறவினர்கள் தனிமைப்படுத்தலில் இருந்தோர் பல்கலைக்கழகத்தினுள் நுழைவதற்கு முன்னர் இலங்கை திறந்த பல்கலைக்கழக கோவிட்-19 உடனடி அழைப்பு இலக்கம் 070 123 5774 அல்லது சுகாதார நிலையத்தினை 011 2881 370 தொடர்பு கொள்ளுதல் வேண்டும்.
 - d. (a), (b), அல்லது (c) இல் தரப்பட்டுள்ள ஏதேனும் காரணங்களுக்காக கடமைக்கு வருகைதர முடியாத அனைத்து பணியாளர்களும் அவ்வாறான காரணத்தை எழுத்து மூலம் உரிய துறைத் தலைவரிடம் தெரியப்படுத்தி நோய் விடுப்பு, தனிமைப்படுத்தல் விடுப்பு போன்ற பொருத்தமான விடுப்பிற்காக விண்ணப்பிக்க வேண்டும்.
 - e. மேற்குறித்த அறிகுறிகளுடன் ஒரு பணியாளர் அல்லது மாணவர் வருகை தந்திருப்பின் உரிய தலைவர்கள்/ பணிப்பாளர்கள் அதனை உறுதி செய்து பல்கலைக்கழக மருத்துவ அதிகாரியின் சிபாரிசுடன் அவரை உடனடியாக வீட்டிற்கு அனுப்பி வைத்தல் வேண்டும். அப் பணியாளர் / மாணவரின் விபரங்கள் சிரேஷ்ட உதவிப் பதிவாளர் / பொது நிர்வாகம் அவர்களுக்கு இணைப்பு 1 இல் தரப்பட்டுள்ள பரிந்துரைக்கப்பட்ட படிவத்தில் தெரியப்படுத்தப்படல் வேண்டும். பணியாளர் ஒருவர் கோவிட்-19 தொற்றினால் பாதிக்கப்பட்டிருக்கக்கூடும் என நியாயமான சந்தேகம் இருக்குமாயின் இவ் வழிகாட்டலின் பிரிவு 5 இல் குறிப்பிடப்பட்டுள்ள படிமுறைகளை பின்பற்றுதல் கட்டாயமானதாகும்.
- 2.2. அத்தியாவசியமான விருந்தினர்கள் மாத்திரமே இலங்கை திறந்த பல்கலைக்கழக வளாகத்தினுள் அனுமதிக்கப்படுவர். பல்கலைக்கழக நுழைவாயிலில் விருந்தினர் வருகை தொடர்பான பதிவேடு ஒன்று பேணப்படும்.
- 2.3. இலங்கை திறந்த பல்கலைக்கழக வளாகத்தினுள் நுழையும் எவரும் (பணியாளர், மாணவர்கள் அல்லது விருந்தினர்கள்) முகக் கவசத்தினை அணிந்திருத்தல் வேண்டும் என்பதுடன் நுழைவதற்கு முன்னர் அவர்களது கைகளை சவர்க்காரம் மற்றும் நீரினால் கழுவிக்கொள்ளல் வேண்டும். (அத்தகைய நோக்கங்களுக்கு கால்களினால் இயங்கும் நீர் குழாய் சிறந்ததாகும்). மாற்றீடாக (70% - 85% மதுசாரத்தினாலான) கை சுத்தப்படுத்தும் திரவத்தினை கொண்டு கைகளை தேய்த்துக் கொள்ளலினையும் நடைமுறைப்படுத்த முடியும். இலங்கை திறந்த பல்கலைக்கழகத்தின் அனைத்து நுழைவாயில்களிலும் கால்களினால் இயங்கும் நீர் குழாயினை வைத்திருத்தல் மேலதிக தெரிவு முறையாக அமையும்.
- 2.4. இலங்கை திறந்த பல்கலைக்கழகத்தின் நுழைவாயில்களில் அனைத்து பணியாளர்கள் மற்றும் மாணவர்கள் அல்லது அவசியமான விருந்தினர்களின் உடல் வெப்பநிலையினை சோதித்தல். எவரேனும் ஒருவர் 98.4°

பரணைட் அல்லது 37° செல்சியஸிற்கு மேற்பட்ட வெப்பநிலையை பதிவு செய்திருப்பின் இலங்கை திறந்த பல்கலைக்கழக கோவிட்-19 உடனடி அழைப்பு இலக்கம் ஊடாக பாதுகாப்பு பணியாளர்களினால் பொது சுகாதார பரிசோதகர் / பல்கலைக்கழக மருத்துவ அதிகாரிக்கு அறியப்படுத்தல் வேண்டும்.

2.5. நபர்களுக்கிடையில் எப்போதும் குறைந்தது ஒரு (1) மீற்றர் தூர இடைவெளி பேணப்படல் வேண்டும். (கடமையாற்றுதல், கற்பித்தல், கூட்டங்களின் போதும், சிற்றுண்டிச்சாலை போன்றவற்றிலும்)

2.6. கடமையில் அல்லது கற்றலில் ஈடுபடும் போது அனைத்து பணியாளர்களும் மாணவர்களும் முகக்கவசத்தினை அணிந்திருத்தல் வேண்டும். அவர்கள் முகக்கவசத்தினை அணிந்திருக்கும் போது அதனை தொடுவதனை தவிர்த்துக் கொள்ளல் வேண்டும். முகக்கவசத்தினை அகற்றியதன் பின்னர் மூடப்பட்ட கால்களால் தொழிற்படுத்தக்கூடிய குப்பைத் தொட்டியில் அதனை இட்டு பின்பு கைகளை நன்றாக கழுவிக்கொள்ளுதல் வேண்டும். முகக்கவசத்தினை அகற்றும் போது குறைந்தளவான கையாளுகை இருத்தல் வேண்டும்.

2.7. முகத்தை தொடுவதை எப்போதும் தவிர்த்துக் கொள்ளல்.

2.8. இருமும் போதும் தும்மும் போதும் வாயையும் மூக்கையும் மூடிக்கொள்ளுதல் உள்ளடங்கலாக சுகாதார முறைகளை ஊக்குவித்தல். இருமும் போதும் தும்மும் போதும் முழங்கையின் உட்புறத்தினால் வாயையும் மூக்கையும் மூடிக்கொள்ளுதல் கட்டாயமானதாகும். இதனை செய்ய இயலாத சந்தர்ப்பங்களில் மூக்கினை அல்லது வாயினை மூடிக்கொள்வதற்கு திசுத் தாளினை பயன்படுத்திக் கொள்ளக்கூடியதாக இருக்கும். பயன்படுத்திய திசுத் தாளினை மூடியுடன் கூடிய குப்பைத் தொட்டியில் போட்டு பின்னர் கைகளை கழுவிக்கொள்ளுதல் வேண்டும்.

2.9. மாணவர்கள் இயலுமானவரை ஏனையோரது கையடக்க தொலைபேசிகள், பேனாக்கள், பொது தொலைபேசிகள், தொலை நகல் இயந்திரங்கள், மேசைகள் அல்லது ஏனைய கருவிகள் மற்றும் உபகரணங்கள் போன்றவற்றினை பயன்படுத்தாமல் இருத்தல் வேண்டும்.

2.10.a. பொதுச் சுகாதார பரிசோதகரின் மேற்பார்வையின் கீழ், வழங்கப்பட்ட வழிகாட்டல்களின்படி துப்பரவு பணியாளர்கள் பொதுப் பாவனை இடங்களின் தூய்மையினை உறுதிப்படுத்திக்கொள்வதற்கு தொகுதி அல்லது அட்டை முறைமையில் துப்பரவு பணியாளர்கள் ஒழுங்கான பராமரிப்பு பணிகளை பேனுதல் வேண்டும். இது வழமையாக துடைத்தல் / சுத்தம் செய்தல் மற்றும் மேற்பரப்புக்கள், உபகரணங்கள் மற்றும் வேலைச் சூழலின் ஏனைய பொருட்களை தொற்று நீக்குதல் என்பவற்றினை உள்ளடக்கும். தூசுகளை அகற்றுதல்/ சவர்க்காரம் மற்றும் நீர் அல்லது பொதுவான தூய்மைப்படுத்தியினால் தரையை சுத்தம் செய்ததன் பின்னர் உலோக மேற்பரப்புக்கள் அனைத்தும் 70% மதுசாரம் கொண்ட திரவத்தினாலும் உலோகமற்ற மேற்பரப்புக்கள் அனைத்தும் 0.1% சோடியம் ஹைபோகுளோரைட் கொண்டும் தொற்று நீக்கம் செய்யப்படல் வேண்டும். கதவு பிடிிகள், கைபிடிிகள் என்பன ஒவ்வொரு 03 மணித்தியாலங்களிற்கு ஒருதடவையும் சுத்தப்படுத்தப்படவும் தொற்றுநீக்கம் செய்யப்படவும் வேண்டும். தரைகள், அலுவலக உபகரணங்கள் மற்றும் தளபாடங்கள் என்பன ஒரு நாளிற்கு குறைந்தது இரண்டு தடவையாவது தொற்றுநீக்கியினால் சுத்தப்படுத்தப்படல் / நீரினால் துடைக்கப்படல் வேண்டும்.

b. திணைக்கள வளாகத்தினுள் திணைக்கள தலைவர் / பணிப்பாளரின் மேற்பார்வையின் கீழ் வழங்கப்பட்ட வழிகாட்டல்களின் படி திணைக்கள / அலுவலக பகுதிகள் துப்பரவு செய்யப்படுவதனை உறுதிப்படுத்துவதற்காக பணியாளர் ஒருவர் (வேலைகள் உதவியாளர்) நியமிக்கப்படலாம்.

திணைக்கள சூழலானது சுத்தமாகவும் பாதுகாப்பாகவும் இருப்பதனை உறுதிப்படுத்துவதற்கு திணைக்கள தலைவர் / பணிப்பாளரினால் தெளிவான பணிப்புரைகள் வழங்கப்படல் வேண்டும்.

c. தாமாக முன்வந்து சுய தூய்மைப்படுத்திக் கொள்ளல் மற்றும் சுத்திகரித்துக்கொள்ளல் உள்ளடங்கலாக கோவிட்-19 உடன் வாழும் பல்கலைக்கழக கலாசாரம் ஊக்குவிக்கப்படுகின்றது.

2.11. துண்டு திரைச் சீலைகள் அகற்றப்படல் வேண்டும் என்பதுடன் அவை தேவைப்படுமாயின் மேற்குறிப்பிடப்பட்ட முறையில் மூன்று (03) தடவைகள் தொற்று நீக்கியினால் சுத்தம் செய்யப்படல் வேண்டும்.

2.12. நிகழ்நிலை / மெய்நிகர் தளங்களைப் பயன்படுத்தி கூட்டங்கள் நடத்தப்படல் வேண்டும். முக்கியமான நேரடி கூட்டங்கள் இடம்பெறுமாயின் பின்வருவன உறுதிசெய்யப்படல் வேண்டும். a) போதுமான காற்றோட்டம் b) பங்குபற்றுனர்கள் எக்காரணத்திற்காகவும் முகக்கவசத்தினை அகற்றுதல் கூடாது c) எடுத்துச் செல்லக்கூடிய சிற்றுண்டிகள் வழங்கப்படல் வேண்டும். கைகுலுக்குதல் / கட்டியணைத்தலை பணியாளர்கள் மற்றும் மாணவர்கள் தவிர்த்துக்கொள்ளல். வாழ்த்துவதற்கு தொடுகை அற்ற தொழில்நுட்பங்களை பின்பற்றுதல்.

2.13. பின்வருவனவற்றை செயற்படுத்துவதுடன் சிறந்த தனியாள் ஆரோக்கியம் மற்றும் சுகாதாரத்தினை பேணுவதற்கான நடவடிக்கைகளை எடுப்பதற்கு பணியாளர்களையும் மாணவர்களையும் ஊக்குவித்தல்.

- முறையான உணவுப் பழக்கம்
- போதுமானளவு இளஞ்சூடான சுத்தமான நீரினைப் பருகுதல்
- நாளாந்த உடற் பயிற்சிகள்
- புகைத்தல் மற்றும் மது அருந்துதல் போன்ற சுகாதாரமற்ற பழக்கங்களில் இருந்து விலகியிருத்தல்

3. கரும் பீடத்தில் பணிபுரியும் பணியாளர்களுக்கான விசேட அறிவுறுத்தல்கள் (பல்கலைக்கழக காசாளர், தகவல், ஒப்படை கரும் பீடம் மற்றும் நுழைவாயில் போன்றவை)

3.1. எப்போதும் முகக்கவசத்தினை அணிந்திருத்தல். (முகக் கவசமானது உரிய முறையிலும் பாதுகாப்பான முறையிலும் அணியப்பட்டிருத்தல் வேண்டும் என்பதுடன் அணியப்பட்டதன் பின்னர் அது அகற்றப்படும் வரை அதனை தொடாதிருத்தல் வேண்டும்.)

3.2. பணியாளர்/மாணவர்களிடமிருந்து 1 மீற்றர் இடைவெளி பேணுதல் அல்லது மாற்றீடாக மறைப்பு/கண்ணாடி/பிளாஸ்டிக் திரையில் இடைவெளி ஒன்றினை விட்டு அவ் இடைவெளியின் மூலம் கொடுக்கல் வாங்கலை மேற்கொள்ளல்.

3.3. பணத்தினை குறைவாக பயன்படுத்திக்கொள்ளல் (கிறிடிட்/ டெபிற் அட்டைகளை பயன்படுத்துமாறு வேண்டுதல்) கிறிடிட்/ டெபிற் அட்டைகளை பயன்படுத்தும் போது இயந்திரத்தினுள் செலுத்தவும் வெளியே எடுக்கவும் வாடிக்கையாளர்களை/ மாணவர்களை கேட்டுக் கொள்ளவும்.

3.4. கரும் பீடத்தில் இருக்கும் பணியாளர் ஆவணங்களை கையொப்பமிடுவதற்கு பேனாவை பகிரிந்து கொள்ளுதல் கூடாது. பணியாளர் அல்லது மாணவர் அவரது சொந்த பேனாவினை பயன்படுத்துதல் வேண்டும். பணியாளர் அல்லது மாணவர் ஒருவர் பேனாவினை எடுத்துவராது கரும் பீடத்தில் இருக்கும் நபரின் பேனாவினைப் பயன்படுத்தும் போது அப் பணியாளர் அல்லது மாணவரினால் அப் பேனா பயன்படுத்தப்பட்டதன் பின்னர் அது சுத்திகரிக்கும் திரவம் கொண்டு தூய்மைப்படுத்தப்படல் வேண்டும்.

- 3.5. மதுசார சனிரைசர் ஒன்றினை அருகில் வைத்துக்கொள்ளல் (ஒரு கரும பீடத்திற்கு ஒன்று என) அத்துடன் முடிந்தளவு அதனைப் பயன்படுத்தல் அல்லது பதிலாக கையுறைகளை அணிதல் (கையுறைகள் ஒருபோதும் மீள் பயன்படுத்தப்படல் கூடாது என்பதுடன் கடமை நேரம் முடிவடைந்தவுடன் அவற்றினை கால்களால் தொழிற்படுத்தக்கூடிய மூடிய குப்பைத் தொட்டியில் போடுதல் வேண்டும்).
- 3.6. இலங்கை திறந்த பல்கலைக்கழகத்தில் பரிட்சைகளை நடாத்தும் போது கீழே (இணைப்பு 4a மற்றும் 4b இல்) கொடுக்கப்பட்டுள்ள அறிவுறுத்தல்களை பின்பற்றுதல் வேண்டும்.

4. நாளாந்தம் இலங்கை திறந்த பல்கலைக்கழக வளாகத்தினுள் இருந்து வீடு திரும்பியதும் செய்ய வேண்டியவை

வீட்டிற்கு வந்ததும் வீட்டினுள் நுழைவதற்கு முன்னர்

- சவர்க்காரத்தினாலும் நீரினாலும் உங்கள் கைகளை நன்றாகக் கழுவிக் கொள்ளுங்கள்
- ஆடைகள் மற்றும் சப்பாத்துக்கள் / செருப்புக்களை அகற்றி அவற்றினை வெளியே வைத்தல் வேண்டும். இப்பொட்களை கழுவிய பின்பு மாத்திரமே உள்ளே கொண்டு செல்லுதல் வேண்டும். அவற்றினை கழுவாது மீண்டும் பயன்படுத்துதல் வேண்டாம்.
- தங்களது அனைத்து உடைமைகளையும் வெளியே வைக்கவும். ஏதேனும் பொருளை உள்ளே கொண்டுவரும் பட்சத்தில் அவற்றினை சவர்க்காரம் மற்றும் நீர் கொண்டு கழுவிக் கொள்ளுங்கள் அல்லது மதுசார சனிரைசரினால் தூய்மைப்படுத்திக்கொள்ளுங்கள். (தங்களது கையடக்க தொலைசீ, மூக்குக் கண்ணாடி, மணிக்கூடு போன்றவைக்கும் இது பொருந்துவதாக அமையும்.)
- குளித்ததன் பின்னர் மட்டுமே வீட்டிற்குள் செல்லல்

5. இலங்கை திறந்த பல்கலைக்கழக வளாகத்தினுள் கோவிட்-19 தொற்று சந்தேகமுடைய நபரொருவர் இனங்காணப்பட்டால் அதற்கான விசேட அறிவுரை

அத்தகைய நிகழ்வுகளின் போது பணியாளர் அல்லது மாணவர் நோயாளர் காவு வண்டி மூலம் அருகில் உள்ள அரசாங்க வைத்தியசாலைக்கு மாற்றப்படுவதற்கு தேவையான நடவடிக்கைகள் எடுக்கப்படல் வேண்டும். 1990 இனை அழைப்பதன் மூலம் *சுவசரிய* நோயாளர் காவு வண்டியினை தொடர்புகொள்ள முடியும் அல்லது ஒருவர் கீழே கொடுக்கப்பட்டிருக்கும் தொடர்பு இலக்கங்களில் இருந்தும் உதவிகளைப் பெற்றுக் கொள்ளக்கூடியதாக இருக்கும். எனினும் அதற்கு முன்னர் பின்வரும் படிமுறைகள் பின்பற்றப்படல் வேண்டும்

- 5.1. சந்தேகத்திற்குரிய பணியாளர் அல்லது மாணவர் முகக்கவசத்தினை அணிந்திருத்தல் வேண்டும் என்பதுடன் வைத்தியசாலைக்கு மாற்றப்படும் வரை உடனடியாக தனிமைப்படுத்தப்பட்டு நோய் பரவும் தன்மையினைக் குறைத்தக் கொள்வதற்கு மேலே குறிப்பிடப்பட்ட உரிய முன்னெச்சரிக்கை நடவடிக்கை அனைத்தும் உடனடியாக மேற்கொள்ளப்படல் வேண்டும். இலங்கை திறந்த பல்கலைக்கழக வளாகம் / பிராந்திய மற்றும் கற்கை நிலையங்களில் விசேட தனிமைப்படுத்தல் அறை / பகுதி அமைப்பதற்கான இடம் முன்னரே ஒதுக்கப்படல் வேண்டும். தனிமைப்படுத்தல் பகுதியானது அறையுடன் கூடியதான குளியளறை,

ஒரு கதிரை, ஒரு கட்டில் போன்ற அடிப்படை வசதிகளைக் கொண்டிருக்க வேண்டும். நோயாளி தனிமைப்படுத்தப்பட்டிருப்பதனை உறுதிசெய்வதற்கு மேற்பார்வை செய்யப்படல் வேண்டும்.

- 5.2. பிரதான வளாகம் கொழும்பு பிராந்திய நிலையத்தில் சந்தேகத்திற்கிடமான பணியாளர் அல்லது மாணவரொருவர் இனங்காணப்பட்டால் பொது சுகாதார பரிசோதகர் (உடனடி அழைப்பு இலக்கம் 0701235774) அல்லது பல்கலைக்கழக மருத்துவ அதிகாரிக்கு (தொலைபேசி : 0712316754/ 0112881370) அறியத்தரவும். மருத்துவ நிலையத்தில் இருந்து பொதுச் சுகாதார பரிசோதகர் அல்லது உரிய குழு வரும் வரையில் சந்தேகத்திற்குரிய பணியாளர் அல்லது மாணவர் அவர் அடையாளம் காணப்பட்ட அலுவலகம், வகுப்பறை, ஆய்வுகூடத்தில் இருக்க வைக்கப்படல் வேண்டும். பொதுச் சுகாதார பரிசோதகரும் குழுவும் நோயாளியை விசேட தனிமைப்படுத்தல் அறைக்கு அழைத்துச் செல்வர்.
- 5.3. சந்தேகத்திற்குரிய பணியாளர் அல்லது மாணவர் நோயாளர் காவு வண்டி மூலம் அருகாமையில் உள்ள அரசாங்க வைத்தியசாலைக்கு மாற்றப்படுவதற்கு தேவையான நடவடிக்கைகளை பொதுச் சுகாதார பரிசோதகர் மேற்கொள்ள வேண்டும்.
- 5.4. மேலும் பொதுச் சுகாதார பரிசோதகர், இலங்கை திறந்த பல்கலைக்கழகத்தின் கோவிட்-19 செயற்பாட்டுக் குழுவின் தலைவர் மற்றும் சந்தேகத்திற்குரிய பணியாளர் அல்லது மாணவரின் துறைத் தலைவர்கள் / பணிப்பாளர் ஆகியோரிடமிருந்து அறியத் தருவார்.
- 5.5. பொதுச் சுகாதார பரிசோதகர், உரிய துறைகள் / பிரிவுகளின் தலைவர்களின் உதவியுடன் தொற்று ஏற்பட்ட நபருடன் நேரடித் தொடர்பில் இருந்த உரிய துறை / மாணவர் குழு அல்லது தொடர்புடைய வேறு நபர்களை இனங்காண நடடிக்கை எடுக்க வேண்டும் என்பதுடன் சந்தேகத்திற்கிடமான பணியாளர் அல்லது மாணவரின் நோய் இனங்காணுகை அறிக்கை வெளியிடப்படும் வரை அவர்களை சுய தனிமைப்படுத்தலில் இருக்க வேண்டும். தனியார் வாகனத்தை பயன்படுத்தி வீடு திரும்புதற்கான போக்குவரத்து ஏற்பாடுகள் செய்து தரப்படல் வேண்டும்.
- 5.6. சந்தேகத்திற்கிடமான பணியாளர் அல்லது மாணவர் தொற்று உறுதிப்படுத்தப்படுவாராயின் பல்கலைக்கழக பொதுச் சுகாதார பரிசோதகர் அப் பகுதியின் பொதுச் சுகாதார பரிசோதகர் சுகாதகர் / வைத்திய அதிகாரியிடம் தெரியப்படுத்தல் வேண்டும் என்பதுடன் உரிய துறைகளில் தொற்று ஏற்பட்ட நபருடன் நேரடித் தொடர்பினைக் கொண்டிருந்தோர் உத்தியோகபூர்வமாக வீட்டிலேயே தம்மை தனிமைப்படுத்திக்கொள்ள வழங்கப்படும் அறிவுரைகளை பின்பற்றுதல் வேண்டும். (மேலதிக தகவல்களுக்காக இணைப்பு 2 இணை பார்வையிடவும்)
- 5.7. இலங்கை திறந்த பல்கலைக்கழகத்தின் கோவிட்-19 செயற்பாட்டுக் குழுவின் தலைவர் பல்கலைக்கழகத்தின் உரிய அதிகாரிகளுக்கு உத்தியோகபூர்வமாக தெரியப்படுத்துவார் என்பதுடன் தொடர் நடவடிக்கைகள் உரிய துறைகளின் தலைவர் / பணிப்பாளர்களின் உதவியுடன் முன்னெடுக்கப்படும்.
- 5.8. இலங்கை திறந்த பல்கலைக்கழகத்தின் கோவிட்-19 செயற்பாட்டுக் குழுவின் தலைவர் பின்வருவனவற்றை செயற்படுத்துவார்.
 - b. தொடர்ச்சியான மற்றும் வாராந்த அடிப்படையில் யூடுமுரு மின்னஞ்சல் மற்றும் கோவிட் -19 செய்தி மடல் ஊடாக அனைத்து பணியாளர்களுக்கும் நிகழ்வுகளின் பதிவேற்றத்தினை வழங்குவதற்கு பொது தகவல் அலுவலகத்துடன் ஒருங்கிணைந்து செயற்படல்

c. கோவிட்-19 நலன்புரி நிதி, நிபுணத்துவ ஆலோசனை அலகு, கோவிட் -19 இற்கான பணியாளர் மற்றும் மாணவர் நலன்புரி குழுக்களை பயன்படுத்தி நலன்புரி நடவடிக்கைகளுக்கு பணிப்புரை வழங்கல்

5.9. பிராந்திய அல்லது கற்கை நிலையத்தில் சந்தேகத்திற்கிடமான பணியாளர் அல்லது மாணவர் இனங்காணப்பட்டால் உதவிப் பணிப்பாளர் அல்லது பொறுப்பான ஏனைய நபர்கள் இந்த வழிகாட்டல்களின் 5.1 மற்றும் 5.2 இனை பின்பற்றவும் நாவலவில் பிரதான வளாகத்தின் பல்கலைக்கழக மருத்துவ அதிகாரிக்கு தெரியப்படுத்தல் வேண்டும். பல்கலைக்கழக சுகாதார பரிசோதகர் அல்லது பல்கலைக்கழக மருத்துவ அதிகாரி அப் பகுதியின் சுகாதார வைத்திய அதிகாரியிடம் தெரியப்படுத்தி மேலதிக நடவடிக்கைகளுக்காக அவர்களால் வழங்கப்படும் அறிவுரைகளை பின்பற்றுதல் வேண்டும்.

தொடர்பு தளமறிவதற்காக கோவிட்-19 தகவல் பெற்றுக்கொள்வதற்காக உதவிப் பணிப்பாளர் இணைப்பு 1 இல் வழங்கப்பட்டிருக்கும் படிவத்தினை பூரணப்படுத்தல் வேண்டும்.

உதவிப் பணிப்பாளர் பிராந்திய அல்லது கற்கை நிலையங்களுக்கு பொறுப்பான ஏனைய நபர்கள் கோவிட்-19 செயற்பாட்டுக்குழுவின தலைவருக்கு அறியப்படுத்தி (oucovid19rtf@ou.ac.lk) அவற்றுடன் தொடர்புடைய புதிய செய்திகள் அனைத்தையும் தொடர்ந்து பதிவேற்றம் செய்து நலன்புரி நடவடிக்கைகளை ஒருங்கிணைக்க வேண்டும்.

5.10. பிரதான வளாகத்தின் பொது சுகாதார பரிசோதகர் அல்லது உதவிப் பணிப்பாளர் அல்லது பிராந்திய அல்லது கற்கை நிலையங்களுக்கு பொறுப்பான ஏனைய நபர்கள் பொது சுகாதார பரிசோதகர்/ பல்கலைக்கழக மருத்துவ அதிகாரியினால் வழங்கப்பட்ட வழிகாட்டல்களின்படி சந்தேகத்திற்குரிய பகுதிகளை தொற்று நீக்கம் / சுத்திகரிப்பு செய்யப்படுவதற்கான நடவடிக்கைகள் எடுத்தல் வேண்டும். (மேலதிக தகவல்களுக்காக இணைப்பு 2 இனை பார்வையிடவும்.)

5.11. சந்தேகத்திற்குரிய பணியாளர்கள் பல்கலைக்கழக மருத்துவ அதிகாரியின் அங்கீகாரத்துடன் மருத்துவ காப்புறுதித் திட்டத்தினை பயன்படுத்தி தனியார் வைத்தியசாலையில் அல்லது அரசாங்க வைத்தியசாலையில் பீ.சீ.ஆர் பரிசோதனையினை மேற்கொள்ள முடியும்.

6. இலங்கை திறந்த பல்கலைக்கழகம் மற்றும் இலங்கை திறந்த பல்கலைக்கழக கோவிட்-19 செயற்பாட்டுக் குழு பின்வருவற்றை செயற்படுத்த எண்ணியுள்ளது:

6.1. தேவைப்பாட்டின் அடிப்படையில் கையுறைகள், பாதுகாப்பு கண்ணாடிகள், முகக் கவசங்கள், பாதுகாப்பு அங்கிகள், மேலங்கிகள் (தேவைப்படும் போது) போன்ற தனியார் பாதுகாப்பு உபகரணங்கள் மற்றும் சவர்க்காரம், இரசாயனங்கள், சுத்திகரிக்கும் விசிறிகள், மேலதிக முகக் கவசங்கள் போன்ற சுத்திகரிப்பு பொருட்கள் என்பன வாடிக்கையாளர்களுடன் நேரடியாக தொடர்புகொள்ளும் பணியாளர்களுக்கு வழங்கப்படல் வேண்டும் என்பதுடன் பரிந்துரைகளின்படி அவற்றினை பயன்படுத்த அவர்கள் ஊக்குவிக்கப்படல் வேண்டும்.

6.2. வேலைத்தளங்களில் காற்றோட்டத்தினை அதிகரித்தல் மற்றும் சாத்தியமான இடங்களில் காற்று வடிகட்டிகளை பொருத்துதல். காற்று சீரமைப்பிகள் பயன்படுத்தப்படாத இடங்களில் கதவுகளை திறந்து வைத்திருக்கவும்.

6.3. பெரியளவிலான ஒன்றுகூடல்களை குறைத்துக்கொள்ளல். இயலுமானவரை நேருக்கு நேரான கூட்டங்களை தவிர்த்துக்கொள்ளல் காணொலி மாநாடு போன்ற மாற்றீட்டு தொடர்பாடல் முறைகள் சிபாரிசு செய்யப்படுகின்றன.

6.4. நேருக்கு நேரான கூட்டம் அவசியப்படுமாயின்,

- வருகை தருபவர்களின் எண்ணிக்கையினைக் குறைத்தல்.
- அனைத்து பங்குபற்றுனர்களுக்கும் திசுத் தாள்கள் மற்றும் கை சுத்திகரிக்கும் திரவம் உள்ளடங்கலான பொருட்களை விநியோகிப்பதற்கு முன்னேற்பாடு செய்தல்.

6.5. சிற்றுண்டிச்சாலையில் கூட்டம் ஏற்படுவதில் இருந்து பாதுகாத்துக்கொள்ள குழு வாரியான மதிய நேரை இடைவெளி மற்றும் தேநீர் இடைவெளி போன்றவற்றினை வழங்கல்.

6.6. தொடர்புளைக் குறைத்துக்கொள்வதற்காக (மின்னஞ்சல், தொலை மாநாடு போன்றவற்றினூடாக) வேறுபட்ட வகை கடமையாற்றல்/கற்பித்தல் என்பன பயன்படுத்தப்படல் வேண்டும்.

6.7. நாளாந்தம் பின்பற்றப்படும் வழிகாட்டல்களின் படி கழிவு வெளியேற்றம் முன்னேடுக்கப்படல் வேண்டும். கழிவு முகாமைத்துவத்தின் சரியான நடைமுறை பற்றியதான பயிற்சி அனைத்து சுத்திகரிப்பு பணியாளர்களுக்கும் வழங்கப்படல் வேண்டும். தொழிற் துறை கையுறைகள் மற்றும் சவர்க்காரம் உள்ளடங்கலாக பொருத்தமான தனியாள் பாதுகாப்பு உபகரணங்கள் மற்றும் நீரினால் கைகளைக் கழுவக்கூடிய போதுமான வசதிகள் என்பன அவர்களுக்கு வழங்கப்படல் வேண்டும். பிரிவு /துறைகளின் பிரதிநிதிகளின் ஒருங்கிணைப்புடன் கண்காணிப்பு / மதிப்பீடு/மேற்பார்வை என்பன பொதுச் சுகாதார பரிசோதகர் மற்றும் நிர்வாகத்தினரால் மேற்கொள்ளப்படல் வேண்டும்.

6.8. கோவிட்-19 தொற்று, இடர் காரணிகள் மற்றும் பாதுகாப்பு வழக்கவழக்கங்கள் குறித்து அனைத்து பணியாளர்களுக்கும் மாணவர்களுக்கும் கல்வியூட்டவும் பயிற்சி வழங்கவும் வேண்டும். (உ+ம்) இருமல் பாதுகாப்பு முறைகள் மற்றும் தனியாள் பாதுகாப்பு உபகரணங்கள் மற்றும் இணையம் மூலமான நிகழ்நிலை நிகழ்வு /மின்னஞ்சல் முகாம்களினூடாக இவ் ஆவணத்தின் பிரிவு 04 இல் வழங்கப்பட்டிருக்கும் அறிவுறுத்தல்களைப் பின்பற்றுதல். இலங்கை திறந்த பல்கலைக்கழக கோவிட்-19 செயற்பாட்டுக் குழு இது தொடர்பான உப குழுவினைக் கொண்டிருக்க வேண்டும்.

6.9. இந்த அறிவுறுத்தல்களுடன் இணங்கிச் செல்வதற்கு பணியாளர்களை ஊக்குவிப்பதற்கான சுவரொட்டிகள் மற்றும் சுகாதார கல்வி குறுந் தகவல்கள் என்பன காட்சிப்படுத்தப்படல் வேண்டும்.

6.10. பல்கலைக்கழக மருத்துவ அதிகாரி, பொதுச் சுகாதார பரிசோதகர் ஆகியோரின் உதவியுடன் கோவிட்-19 தொற்றுப் பரவலைக் கட்டுப்படுத்துவதற்கான கட்டுப்பாட்டு நடவடிக்கைகளை இலங்கை திறந்த பல்கலைக்கழக கோவிட்-19 செயற்பாட்டுக் குழு கண்காணிக்கும்.

இது தொற்றுப் பரவலில் இருந்து பாதுகாத்தல் / கட்டுப்படுத்தல் என்பவற்றினை இயலச்செய்தல் மட்டுமல்லாது சந்தேகத்திற்குரிய நோயாளிகள் இனங்காணப்படும் சந்தர்ப்பத்தில் ஏற்படும் **அச்சமான சூழ்நிலையில்** இருந்தும் பாதுகாக்கின்றது. நாட் பாடசாலை, பரீட்சைகள், ஆய்வுகூட வகுப்புகள் போன்ற அனைத்து கல்விசார் மற்றும் நிர்வாகம்சார் செயற்பாடுகளுக்கு இந்த வழிகாட்டல்கள் பொருந்தக்கூடியவையாக அமையும்.

பாதுகாப்பு, பல்கலைக்கழக மருத்துவ அதிகாரி, பொதுச் சுகாதார பரிசோதகர், நாட் பராமரிப்பு, துறைத் தலைவர்கள், சிரேஷ்ட உதவிப் பதிவாளர்கள், பொது தகவல் அதிகாரி, பரீட்சைகள், நாட் பாடசாலைகள், ஆய்வுகூட வகுப்புகள் போன்ற பல்கலைக்கழகத்தின் ஒவ்வொரு துறைகள் மற்றும் செயற்பாடுகளுக்கு தேவையான மேலதிக வழிகாட்டல்கள் தேவைப்படுகின்றன என உணரப்படுகின்றது. இந்த ஆவணத்தின் அடிப்படையில் அந்த வழிகாட்டல்கள் தனியாக அமைக்கப்படல் வேண்டும். ஏற்கனவே தயாரிக்கப்பட்டிருக்கும் வழிகாட்டல்கள் இந்த ஆவணத்துடன் இணைப்புக்களாக இணைக்கப்பட்டுள்ளன.

மேலதிக தகவல்களுக்காக

கோவிட்-19 தொற்றுத் தொடர்பான மேலதிக தகவல்கள் தேவைப்படின் தொடர்புகொள்ளவும்

- உடனடி தொடர்பு இலக்கம் இலங்கை திறந்த பல்கலைக்கழகம் - 0701235774
- பல்கலைக்கழக மருத்துவ அதிகாரி - 0712316754/2881370
- பொது சுகாதார பரிசோதகர் - 0714483948
- கோவிட்-19 விசேட செயற்பாட்டு குழுவின் தலைவர் - 0764769519
- சுகாதார அமைச்சின் உடனடி அழைப்பு இலக்கம் 24 மணிநேரமும் - 0113 071 073
- அரசாங்க ஊடக அலகின் உடனடி அழைப்பு இலக்கம் - 117
- சுவசரிய சுகாதார இணைப்பு - 0710 107 107
- கோவிட் நிலையம் - 0112860004
- உரிய பகுதிகளின் சுகாதார வைத்திய அதிகாரி

(கற்கை மற்றும் பிராந்திய நிலையங்களுக்காக) - இணைப்பு 3 ஐ பார்வையிடவும்

இணைப்பு 1

இலங்கை திறந்த பல்கலைக்கழகத்தில் கோவிட் 19 இனால் பாதிக்கப்பட்ட பணியாளர்களினதும் மாணவர்களினதும் தகவல்களை தெரியப்படுத்தல்

கீழே அட்டவணை 1 இல் பட்டியலிடப்பட்டிருக்கும் ஏதேனும் நிலைமையினை நீங்கள் அடையாளம் / இனங்கண்டிருப்பின் பின்வரும் தகவல் தாளினை பூரணப்படுத்தி oucovid19rtf@ou.ac.lk எனும் மின்னஞ்சல் முகவரிக்கு அனுப்பவும். இது தொடர்பாக மேலதிக விபரங்கள் தேவைப்படின் இலங்கை திறந்த பல்கலைக்கழக மருத்துவ அதிகாரியினால் வழங்கப்பட்டிருக்கும் அட்டவணையை பார்வையிடவும். (இணைப்பு 2)

பொருத்தமான கூட்டினுள் ✕ எனும் அடையாளம் இடுங்கள்

பகுதி I: இனங்காணப்பட்ட கோவிட் -19 நிலைமை

மாணவர்:

பணியாளர்:

a	தொடர்புகள் (1 ஆம் மட்டம்)	
b	தொடர்புகள்(2 ஆம் மட்டம்)	
c	தொடர்புகள்(3 ஆம் மட்டம்)	
d	சந்தேகத்திற்குரிய நோயாளிகள்	
e	நோய்த் தொற்று உறுதி செய்யப்பட்ட நோயாளிகள்	

அட்டவணை 1: நிலை

பகுதி II: தனியாள் விபரங்கள்

1. முதலெழுத்துக்களுடன் பெயர் :.....
2. தேசிய அடையாள அட்டை இலக்கம் :.....
3. ஆண்/பெண் :.....
4. மாணவர்களுக்கானது

மாணவர் பதிவு இலக்கம் :.....

நிலையம்:.....

பீடம் :.....

நிகழ்ச்சித்திட்டம் :.....

5. அலுவலர்களுக்கானது

நிரந்தரம்

:

தற்காலிகம்:

நிலையம்/பீடம்/துறை/பிரிவு:.....

பகுதி III: தொடர்பு விபரங்கள்

6. தொலைபேசி இலக்கம்:..... வதிவிடம்:

கையடக்க தொலைபேசி:

7. மின்னஞ்சல் முகவரி: மின்னஞ்சல் -1:.....மின்னஞ்சல் -2:.....

8. தங்களது நிரந்தர முகவரி:

.....
.....
.....
.....

சுகாதார மருத்துவ அதிகாரி பிரிவு: தொடர்பு இலக்கம்:

.....

பொது சுகாதார பரிசோதகரின் பெயர்: தொடர்பு

இலக்கம்:.....

9. தற்காலிக முகவரிமற்றும் தொடர்பு இலக்கம் இருப்பின் தொடர்பு இலக்கம்:

A. தங்குமிட முகவரி

:.....

.....
.....

தொடர்பு இலக்கம் :.....

சுகாதார மருத்துவ அதிகாரி பிரிவு: தொடர்பு இலக்கம்.....

பொது சுகாதார பரிசோதகரின் பெயர்:தொடர்பு இலக்கம்:

B. வேலைத்தள முகவரி:

.....
.....
.....

தொடர்பு இலக்கம் :.....

சுகாதார மருத்துவ அதிகாரி பிரிவு: தொடர்பு இலக்கம்.....

பொது சுகாதார பரிசோதகரின் பெயர்:தொடர்பு இலக்கம்:

10. வேறு ஏதேனும் தகவல்கள்:

.....
.....

தொடர்பு விபரங்கள் - இலங்கை திறந்த பல்கலைக்கழகம்

உடனடி தொடர்பு இலக்கம் இலங்கை திறந்த பல்கலைக்கழகம்: 0701235774

பல்கலைக்கழக மருத்துவ அதிகாரி: 0712316754;. 011 2881370

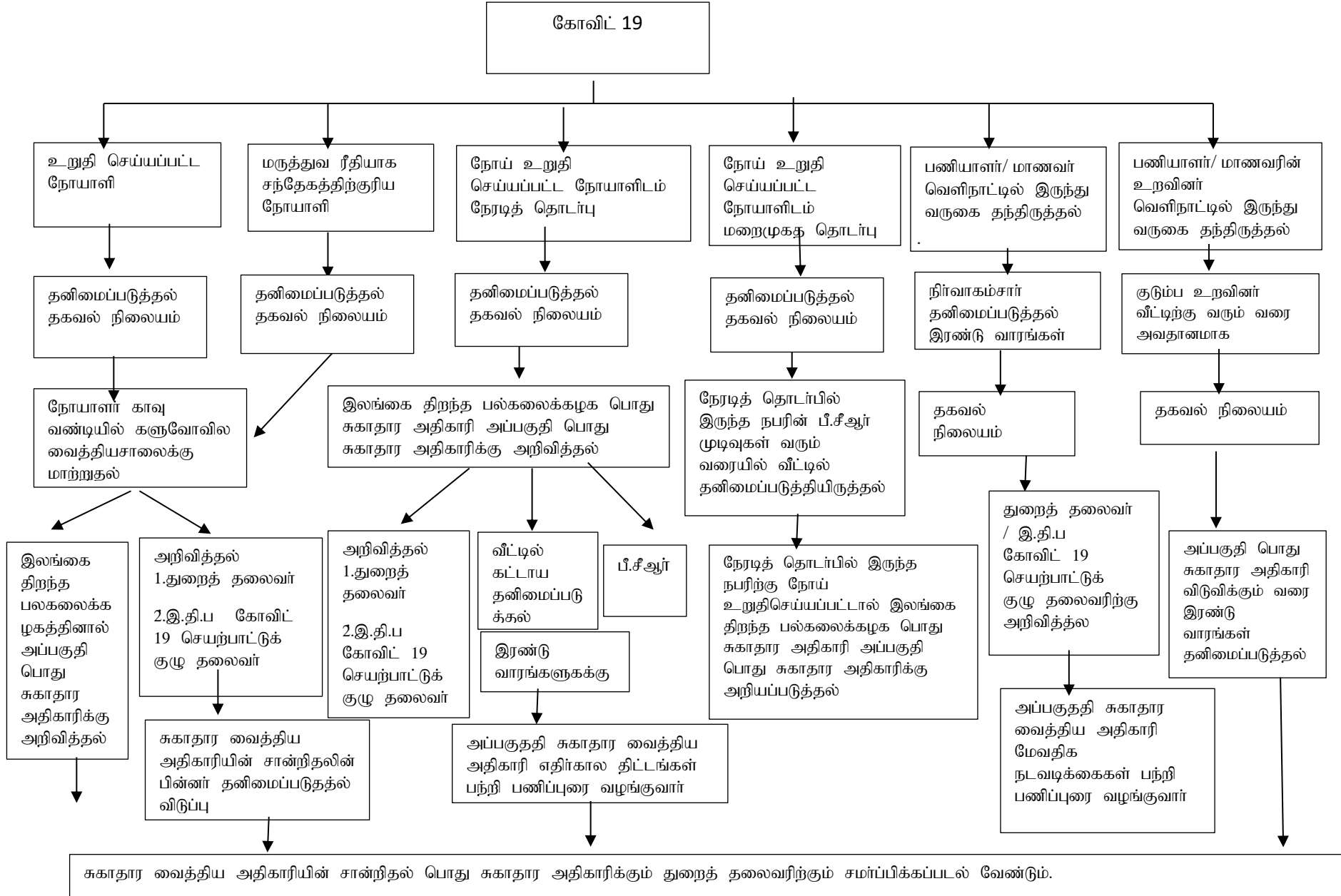
பொதுச் சுகாதார பரிசோதகர்: 0714483948

அலுவலக உபயோகத்திற்கு மட்டும்

பொது சுகாதார பரிசோதகரின் கையொப்பம்:

சுகாதார மருத்துவ அதிகாரியின் கையொப்பம்:

சிரேஷ்ட உதவிப் பதிவாளர் / பொது நிர்வாகப் பிரிவு அவர்களின் கையொப்பம்:.....



நிலையம்	சுகாதார வைத்திய அதிகாரி/ வைத்தியரின் பெயர்/ தொடர்பு இலக்கம்.	பொது சுகாதார பரிசோதகர்
		பெயர்/தொடர்பு இலக்கம்.
கண்டி	081 2476262	திரு.துமிந்த 071 9043928
மாத்தறை	வைத்தியர். (செல்வி அச்சலா) 041 2222278 / 0718374258	திரு.குமார 0715576327
யாழ்ப்பாணம்	0212053702	0775569224
அனுராதபுரம்	0252222275	ஏன்.டீ.குலதுங்க 076 8603624
		ஏம்.பீ.குருநேரு 0713780703
மட்டக்களப்பு	0652222278	திரு.மிதுன்ராஜ் 0779904620
குருநாகல்	0372222194	திரு.ஜயாந்த 0776364000
பதுளை	055 2222278	திரு.பிரசாட் 0718097027
இரத்தினபுரி	வைத்தியர். என்.ஐ.எஸ்.பண்டிதரத்தின 0452222496 / 0714214793	திரு.நிஸ்மி.மன்கூர் 0716167780
அம்பலாங்கொட	0912258278	பொது சுகாதார பணிமனை தலைமை அலுவலகம்:திரு பாலித்த 0718234938
		இலங்கை திறந்த பல்கலக்கழகபகுதி பொது சுகாதார பரிசோதகர்: திரு.ஹண்டி 0714494061

		பதில் பொது சுகாதார பரிசோதகர்: திரு.நலீன் அபயசிநிவர்த்தன 0714494061
பண்டாரவளை	0572222278	திரு.திசாநாயக்க 0760974090
காலி	வைத்தியர்.எல்.பீ.உ.பேசேகர 0714423543 / 0912222442	திரு.கே.பீ.விஜேசேன 0777076061
கம்பஹா	0332222278	0770027442
பொலநறுவ	0272222209	0718180990
கேகாலை	வைத்தியர். டின்றுக்ஷி ஏக்கநாயக்க 0352222278 / 0352222278	திரு.சம்பத் 0714496633
அம்பாறை	0632222279	பொது சுகாதார பரிசோதகர்: லுனாம 0718181788
அம்பலாந்தோட்டை	0472225053	திரு.பாலகிருணன் 0776621962
ஹற்றன்	0512242278	திரு.சிங்கபாபு 0776127602
களுத்துறை	034 222 9446	திரு.டபிள்யூ.அம்.எஸ்.வனசிங்க 071 447 5042
குளியாப்பிட்டய	037 228 1278	திரு.சந்தன கருணாரத்தின 077 707 5259
மொனராகலை	055 227 6178	திரு.ஏ.என்.பீ.திசாநாயக்க 071 408 8963
புத்தளம்	032 226 5201	திரு.ஏ.என்.பீ.திசாநாயக்க 071 408 8963 திரு.பீ.ஜகன் 077 558 7756

	வைத்தியர். சந்துரு.பெர்ணான்டொ (உதவி சுகாதார வைத்திய அதிகாரி) 076 303 8040	
திருகோணமலை	வைத்தியர்.சயனோலிபவன் 077 601 6794	திரு.லங்கேஷ்வரன் 077 460 4436
வவுனியா	024 222 2278	திரு.ரீ.சுகன் 077 078 6112
கிளிநொச்சி	வைத்தியர்.ரீ.சுவேந்திரன் 077 399 0884 / 021 228 3823	திரு.ரீ.சுகன் 077 078 6112 பொது சுகாதார பரிசோதகர் 076 552 3614
	சுனார்ளு னுச ளுயசயளயெயெயெ / 0773037535	
முல்லைத்தீவு	021 206 1588	071 511 1009
மன்னார்	077 668 8125 / 023 222 2278	திரு.அமில 071 440 4493
மாத்தளை	066 222 4927	

இணைப்பு 4a

கோவிட் -19 தொற்றுக் காலப்பகுதியில் பின்பற்றப்படவேண்டிய விசேட வழிகாட்டல்களை பார்வையிட்டுக்கொள்ளுங்கள்

பரீட்சை வழிகாட்டல்கள்

1. அனைத்து மாணவர்களும் தனிமைப்படுத்தல் சட்டத்தின் கீழ் ஒவ்வொரு நாளும் சுகாதார பிரகடனப்படுத்தல் படிவங்களை பூரணப்படுத்தி நுழைவாயிலில் இருக்கும் பாதுகாப்பு பணியாளரிடம் சமர்ப்பித்தல் வேண்டும். (மாதிரி இணைக்கப்பட்டுள்ளது)
2. நுழைவு வரிசையானது 1 மீற்றர் இடைவெளியில் இருத்தல் வேண்டும் என்பதுடன் வரிசையில் அதிக எண்ணிக்கையானோர் நிற்கல் கூடாது
3. அனைத்து மாணவர்களும் நுழைவாயிலில் அவர்களது கைகளை கழுவுதல் / சுத்திகரித்துக் கொள்ளல் வேண்டும்.
4. மேசைகள் 1.5 மீற்றர் இடைவெளியில் ஒழுங்குபடுத்தப்படல் வேண்டும்
5. அனைத்து பரீட்சை மேற்பார்வையாளர்களும் / பரீட்சை கண்காணிப்பாளர்களும் KN95 முகக் கவசத்தினையும் கண்ணாடியிலான முகக் கவசத்தினையும் அணிந்திருத்தல் வேண்டும்.
6. அனைத்து பரீட்சை வினாத்தாள் கவர்களும் திறக்கப்படுவதற்கு முன்னர் ஈரமாகாத வகையில் சுத்திகரிக்கப்படல் வேண்டும்
7. அனைத்து பரீட்சைகளின் முடிவிலும் பரீட்சை மண்டபங்கள் தொற்றுநீக்கம் செய்யப்படல் வேண்டும்.
8. விசேட மாணவர்களை தனிமையான இடத்தில் வைத்திருக்கவும் (உயர் வெப்பநிலை மற்றும் கோவிட்-19 நோயாளிகள்/ வெளிநாட்டவர்களுடன் நெருங்கிய தொடர்பில் இருந்தோர்) அத்துடன் அவர்கள் பரீட்சை கண்காணிப்பாளர் ஒருவருக்கு PPD தொகுதி வழங்கப்பட்டு அவரின் மேற்பார்வையின் கீழ் தனியான அறை / மண்டபத்தில் வைத்திருக்கப்படல் வேண்டும்.

Health Declaration Form

(Under the Quarantine Act)

Name of the Programme -

Type of the Exam - Selection Test CAT Final Exam

1. Name with Initials -

2. Student Registration Number -

3. NIC No. -

4. Address -

5. Phone Number -

6. Did you have any close association with a Covid 19 patient or a foreigner?

Yes No

7. Do you currently have symptoms such as fever, sore throat, cough and body pain? - Yes No

8. Are you living in an isolated/Lockdown area? - Yes No

.....
Date

.....
Signature

For Office Use Only

1. Temperature - Normal

High

.....
Date

.....
Signature of the Security Officer