

ශ්‍රී ලංකා විවෘත විශ්වවිද්‍යාලය තුළ කොවිඩ් 19 පාලනය කිරීම සඳහා මාර්ගෝපදේශ

කොවිඩ් 19 වසංගත තත්වය පැතිරීම වැළැක්වීම හා පාලනය කිරීම මෙන්ම කාර්ය මණ්ඩල සාමාජිකයින්ගේ සහ ශිෂ්‍යයින්ගේ සෞඛ්‍ය තත්වය වැඩි දියුණු කිරීම සඳහා ප්‍රාදේශීය හා අධ්‍යයන මධ්‍යස්ථාන ඇතුළුව ශ්‍රී ලංකා විවෘත විශ්වවිද්‍යාලයීය සියළුම පරිශ්‍රයන් තුළ අනුගමනය කළ යුතු මාර්ගෝපදේශ මෙහි දැක්වේ. කොවිඩ් 19 සඳහා රාජකාරි ස්ථාන සුදානම් කිරීම පිළිබඳව සෞඛ්‍ය හා දේශීය වෛද්‍ය සේවා අමාත්‍යාංශය විසින් නිකුත් කරන ලද මාර්ගෝපදේශ හොඳින් අධ්‍යයනය කිරීමෙන් අනතුරුව ශ්‍රී ලංකා විවෘත විශ්වවිද්‍යාලයේ අවශ්‍යතාවයන්ට අනුකූලව මෙම මාර්ගෝපදේශ වැඩි දියුණු කරන ලදී.

මාර්ගෝපදේශවල අරමුණ

කාර්ය මණ්ඩල සාමාජිකයින්ගේ සහ ශිෂ්‍යයින්ගේ උපරිම ආරක්ෂාව සහිතව ශ්‍රී ලංකා විවෘත විශ්වවිද්‍යාලයීය අත්‍යවශ්‍ය අධ්‍යයන හා පරිපාලන ක්‍රියාකාරකම් අඛණ්ඩව පවත්වාගෙන යාම සහතික කිරීම.

1. ශ්‍රී ලංකා විවෘත විශ්වවිද්‍යාලයීය පරිශ්‍රය තුළ කොවිඩ් 19 වෛරසය සම්ප්‍රේෂණය විය හැකි ක්‍රම

කොවිඩ් 19 වෛරසය සම්ප්‍රේෂණය වීම පහත සඳහන් ක්‍රම 3 මගින් සිදුවිය හැක.

බිඳිති මගින් : ආසාදිත බිඳිති ආශ්වාස කිරීමෙන් වෛරසය සම්ප්‍රේෂණය විය හැක. කහිනවිට හා කිවිසුම් පිට කරනවිට හෝ ආසාදිත පුද්ගලයෙකුගේ ප්‍රාශ්වාසය මගින් බිඳිති නිකුත් විය හැක. මෙම බිඳිතිවලට මීටර් 1 ක දුරක් දක්වා ගමන් කළ හැක.

සෘජු ලෙස : ආසාදිත පුද්ගලයෙකු සෘජුවම ආශ්‍රය කිරීම මගින් පුද්ගලයෙකුගෙන් පුද්ගලයෙකුට සම්ප්‍රේෂණය වීම. (උදා: වැළඳගැනීම, අතට අත දීම) නාසය, මුඛය හා ඇස් හරහා වෛරසය ශරීරය තුළට ඇතුළු විය හැක.

වක්‍ර ලෙස : ආසාදිත පුද්ගලයෙකු කහිනවිට, කිවිසුම් පිට කරනවිට හෝ ප්‍රාශ්වාස කරනවිට, ආසාදිත තරල බිඳිති (infected fluid) නිකුත් විය හැකි අතර එමගින් අසල ඇති පෘෂ්ඨ හා උපකරණ, ලියන මේස, මේස, පරිගණක ආදියෙහි රැඳී තිබිය හැක.

2. වැළැක්වීමේ පියවර

පහත සඳහන් රෝග ලක්ෂණ (2.1අ අනුව) තිබේ නම් හෝ කොවිඩ් 19 වෛරසයට නිරාවරණය වීමක් පිළිබඳව ප්‍රදේශයේ මහජන සෞඛ්‍ය පරීක්ෂක විසින් දැනුම් දී ඇත්නම් ශ්‍රී ලංකා විවෘත විශ්වවිද්‍යාලයීය කොවිඩ් 19 හදිසි ඇමතුම් අංකය 070 123 5774 හෝ මහජන සෞඛ්‍ය පරීක්ෂක හෝ වෛද්‍ය මධ්‍යස්ථානය 011 2881 370 වෙත දැනුම් දීම/වාර්තා කිරීම කාර්ය මණ්ඩලයේ සහ ශිෂ්‍යයින්ගේ වගකීම වේ.

තවද, සියළුම කාර්ය මණ්ඩල සාමාජිකයින් හා ශිෂ්‍යයින් විසින් පහත සඳහන් මාර්ගෝපදේශ හා යහපත් පුරුදු අනුගමනය කළ යුතු වේ.

2.1 පහත සඳහන් කාර්ය මණ්ඩල සාමාජිකයින් සහ ශිෂ්‍යයින් රාජකාරී කටයුතු හෝ අධ්‍යයන කටයුතු සඳහා සහභාගී නොවිය යුතුය.

(අ) කැස්ස, නාසයෙන් සොටු දියර ගැලීම, උගුර වණ වීම, හුස්ම ගැනීමේ අපහසුතා ඇතිව හෝ නොමැතිව උණ ඇති අය.

(ආ) පසු ගිය දින 14ක කාලය තුළ කොවිඩ් 19 රෝගියෙකු බවට සැක සහිත හෝ තහවුරු වූ පුද්ගලයෙකුගේ ආශ්‍රිතයෙකු වූ අය.

(ඇ) විදේශගතව සිට/නිරෝධායන මධ්‍යස්ථානයක සිට පැමිණි අය හෝ පසුගිය සති 2ක කාලය තුළ ශාකීන් නිරෝධායනය වූ අය ශ්‍රී ලංකා විවෘත විශ්වවිද්‍යාලය තුළට ඇතුළු වීමට පෙර **ශ්‍රී ලංකා විවෘත විශ්වවිද්‍යාලයීය කොවිඩ් 19 හදිසි ඇමතුම් අංකය - 070 1235774** හෝ වෛද්‍ය මධ්‍යස්ථානය - **0112881370** ඇමතීම කළ යුතු වේ.

(ඈ) ඉහත (අ), (ආ) හෝ (ඇ) වල දක්වා ඇති කරුණු හේතුවෙන් සේවයට වාර්තා කිරීමට නොහැකි වූ සියළුම කාර්ය මණ්ඩල සාමාජිකයින් ඒ පිළිබඳව තම අංශ ප්‍රධානීන් වෙත ලිඛිතව දැන්විය යුතු අතර ලෙඩ නිවාඩු, නිරෝධායන නිවාඩු ආදී අදාළ නිවාඩු අයදුම් කළ යුතු වේ.

(ඉ) ඉහත සඳහන් රෝග ලක්ෂණ සහිත කාර්ය මණ්ඩල සාමාජිකයින් හෝ ශිෂ්‍යයින් සේවයට වාර්තා කර හෝ අධ්‍යයන කටයුතු සඳහා පැමිණ ඇත්නම් විශ්වවිද්‍යාලයීය වෛද්‍ය නිලධාරීතුමාගේ නිර්දේශය සහිතව වහාම ඔහු/ ඇය නිවෙස් වෙත යැවීමට අදාළ ප්‍රධානීන්/ අධ්‍යක්ෂවරුන් කටයුතු කළ යුතු වේ. කාර්ය මණ්ඩල සාමාජිකයාගේ/ ශිෂ්‍යයාගේ තොරතුරු ඇමුණුම් 1 හි දක්වා ඇති නියමිත ආකෘතියට අනුව ජ්‍යෙෂ්ඨ සහකාර ලේඛකාධිකාරී/ සාමාන්‍ය පරිපාලන වෙත දැනුම් දිය යුතු වේ. කාර්ය මණ්ඩල සාමාජිකයෙකු කොවිඩ් 19 ආසාදනයට ලක්ව ඇති බවට වලංගු සැකයක් තිබේ නම් මෙම මාර්ගෝපදේශයන්හි 5 වන කොටසෙහි සඳහන් පියවර අනුගමනය කිරීම අනිවාර්ය වේ.

2.2 අත්‍යවශ්‍ය අමුත්තන්ට පමණක් ශ්‍රී ලංකා විවෘත විශ්වවිද්‍යාල පරිශ්‍රයට ඇතුළු වීමට අවසර දෙනු ලැබේ. අමුත්තන්ගේ තොරතුරු ඇතුළත් වාර්තා පොතක් විශ්වවිද්‍යාල පිවිසුම් දොරටු අසල පවත්වාගත යුතු වේ.

2.3 ශ්‍රී ලංකා විවෘත විශ්වවිද්‍යාල පරිශ්‍රයට ඇතුළුවන ඕනෑම අයෙකු (කාර්ය මණ්ඩලය, ශිෂ්‍යයින් හෝ අමුත්තන්) මුව ආවරණ පැළඳිය යුතු අතර ඇතුළු වීමට පෙර සබන් හා ජලය යොදා තම දෑත් සේදීම කළ යුතු වේ. (පාදය මගින් ක්‍රියාත්මක කරන කරාමය මේ සඳහා වඩාත් සුදුසු වේ) විකල්පයක් ලෙස, මධ්‍යසාර සහිත විෂබීජ නාශක දියර (70% - 85 % මද්‍යසාර) භාවිතා කළ හැක. අතිරේක විකල්ප පියවරක් ලෙස ශ්‍රී ලංකා විවෘත විශ්වවිද්‍යාලයීය පිවිසුම් දොරටු අසල දෙපා පිරිසිදු කිරීම සිදු කළ හැක.

2.4 ශ්‍රී ලංකා විවෘත විශ්වවිද්‍යාලයට ඇතුළු වීමේදී සියළුම කාර්ය මණ්ඩල සාමාජිකයින්ගේ සහ ශිෂ්‍යයින්ගේ හෝ අමුත්තන්ගේ උෂ්ණත්වය පරීක්ෂා කිරීම. උෂ්ණත්වය 98.4°F හෝ 37°C ට වැඩි

ඕනෑම අයෙකු පිළිබඳව ආරක්ෂක කාර්ය මණ්ඩලය විසින් කොවිඩ් 19 හදිසි ඇමතුම් අංකය හරහා මහජන සෞඛ්‍ය පරීක්ෂක/ විශ්වවිද්‍යාල වෛද්‍ය නිලධාරී වෙත වාර්තා කළ යුතුය.

2.5 සෑම විටම පුද්ගලයින් අතර මීරටයක අවම දුරස්ථභාවය පවත්වාගත යුතුය. (රාජකාරී කටයුතුවල නිරත වීමේදී, ඉගැන්වීමේදී, රැස්වීම් පැවැත්වීමේදී සහ ආපනශාලා තුළදී)

2.6 සියළුම කාර්ය මණ්ඩල සාමාජිකයින් හා ශිෂ්‍යයින් රාජකාරී කටයුතුවල හා අධ්‍යයන කටයුතුවල නිරත වීමේදී මුඛ ආවරණ පැළඳිය යුතු වේ. ඔවුන් මුඛ ආවරණ පැළඳීමේදී මුඛ ආවරණය ස්පර්ශ කිරීමෙන් වැළකිය යුතු වේ.

2.7 සෑම විටම මුහුණ ස්පර්ශ කිරීමෙන් වැළකිය යුතුය.

2.8 කැස්ස සහ කිවිසුම් පිට කරන විට ආවරණය කරගැනීම ඇතුළුව ශ්වසන ආසාදන වැළැක්වීමේ පියවර ගැනීම සඳහා දිරිමත් කරන්න. කැස්ස සහ කිවිසුම් පිට කිරීමේදී වැලඹීම හෝ දැන්වල ඇතුළත පැත්ත මගින් ආවරණය කළ යුතුය. මෙය සිදු කළ නොහැකි අවස්ථාවකදී නාසය/මුඛය ආවරණය කර ගැනීමට ටිෂූ කඩදාසියක් භාවිතා කළ හැකි අතර එම ටිෂූ කඩදාසි පියන වසා ඇති කසළ බඳුනකට බැහැර කර ඉන් පසු දැන් සේදීම කළ යුතුය.

2.9 කාර්ය මණ්ඩල සාමාජිකයින් සහ ශිෂ්‍යයින් වෙතත් පුද්ගලයින්ගේ ජංගම දුරකථන, පෑන් සහ පොදු දුරකථන, ෆැක්ස් යන්ත්‍ර, ලියන මේස හෝ වෙනත් රාජකාරී මෙවලම් හා භාණ්ඩ හැකි සෑමවිටම භාවිතා නොකළ යුතුය.

2.10 (අ) මහජන සෞඛ්‍ය පරීක්ෂකගේ අධීක්ෂණය යටතේ, සපයන ලද මාර්ගෝපදේශයන්ට අනුව පොදු ස්ථාන පිරිසිදු කිරීම සහතික කිරීම සඳහා වක්‍රීය කාල සටහනක්/ කාඩ් පද්ධතියක් භාවිතා කරමින් පිරිසිදු කිරීමේ කාර්ය මණ්ඩලය විසින් විධිමත් ගෘහ පාලක පිළිවෙත් පවත්වාගෙන යා යුතුය. රාජකාරී වටපිටාවේ ඇති පෘෂ්ඨයන්, උපකරණ සහ වෙනත් භාණ්ඩ පිසදැමීම/ පිරිසිදු කිරීම සහ විෂබීජහරණය කිරීම මෙයට ඇතුළත් වේ. සියළුම ලෝහ පෘෂ්ඨයන් 70% මද්‍යසාර ද්‍රාවණයකින් විෂබීජහරණය කළ යුතු අතර සබන් හා ජලය තෙත් දූවිලි/ තෙත් ආවරණ හෝ පොදුවේ භාවිතා කළ හැකි සේදුම් කාරක මගින් පිරිසිදු කිරීමෙන් පසු ලෝහ නොවන සියළු පෘෂ්ඨයන් 0.1% සෝඩියම් හයිපොක්ලෝරයිඩ් සමඟ විෂබීජහරණය කළ යුතුය. සෑම පැය 03කට වරක් දොර අගුල්/ අල්ලුව (Handle) පිරිසිදු කර විෂබීජහරණය කළ යුතුය. බිම, කාර්යාලීය උපකරණ සහ ගෘහ භාණ්ඩ අවම වශයෙන් දිනකට දෙවරක් වත් විෂබීජ නාශකයක් මගින් පිරිසිදු කළ යුතුය.

(ආ) අංශ පරිශ්‍ර තුළ, අංශයේ ප්‍රධානී/ අධ්‍යක්ෂගේ අධීක්ෂණය යටතේ, සපයා ඇති මාර්ගෝපදේශවලට අනුව කාර්ය මණ්ඩල සාමාජිකයෙකුට (වැඩ සහායක) අංශය/ කාර්යාලීය ස්ථානය පිරිසිදු කිරීම පැවරිය හැකිය. අංශවල වටපිටාව පිරිසිදුව හා ආරක්ෂිතව පවතින බව සහතික කිරීම සඳහා අංශ ප්‍රධානියා විසින් පැහැදිලි මග පෙන්වීම ලබා දිය යුතුය.

(ඇ) කොවිඩ් 19 යටතේ විශ්වවිද්‍යාලයේ කටයුතුවල නිරත වීමේදී ස්වේඡාවෙන් ස්වයං පිරිසිදු කර ගැනීම හා විෂබීජහරණය කිරීම සිදු කළ යුතුය.

2.11 තීරු සහිත තිර (Strip curtains) භාවිතා කිරීමෙන් වැළකිය යුතු අතර, ඒවා අවශ්‍යම වේ නම් ඉහත විස්තර කර ඇති පරිදි දිනකට තෙවරක් විෂබීජ නාශක යොදා පිරිසිදු කළ යුතුය.

2.12 රැස්වීම පැවැත්වීම මාර්ගගත ක්‍රමයට සිදු කළ යුතුය. පුද්ගලයින්ට රැස්වීමක් සඳහා එක් රැස් වීමට අත්‍යවශ්‍ය වූ විට පහත සඳහන් කරුණු පිළිපැදීම අනිවාර්ය වේ.

(අ) ප්‍රමාණවත් වාතාශ්‍රය.

(ආ) කිසිදු හේතුවක් මත සහභාගිවන්නන් මුව ආවරණය ඉවත් නොකළ යුතුය.

(ඇ) ආහාරපාන රැගෙන යා හැකි ආකාරයට ලබා දිය යුතුය. (on a take-away basis)

(ඈ) කාර්ය මණ්ඩල සාමාජිකයින් සහ ශිෂ්‍යයින් අතට අත දීම හා වැළඳ ගැනීම සිදු නොකළ යුතුය. සුභ පැතීම සඳහා ස්පර්ශ කිරීමක් නොවන වෙනත් ක්‍රම අනුගමනය කළ යුතුය.

2.13 පහත සඳහන් කරුණු පිළිපැදීමෙන් යහපත් පෞද්ගලික සෞඛ්‍ය සහ සනීපාරක්ෂාව පවත්වා ගැනීමට පියවර ගැනීමට කාර්ය මණ්ඩල සාමාජිකයින් සහ ශිෂ්‍යයින් දිරිමත් කරන්න.

- සමබර ආහාර වේලක්
- ප්‍රමාණවත් පරිදි පිරිසිදු උණුසුම් ජලය පානය කිරීම
- විධිමත් ශාරීරික ව්‍යායාම
- දුම්පානය සහ මද්‍යසාර භාවිතා කිරීම වැනි සෞඛ්‍යට අහිතකර පුරුදුවලින් වැළකී සිටීම

3. සේවා කවුළුවල (service counters) සහ විභාග රාජකාරිවල නියුතු කාර්ය මණ්ඩල සාමාජිකයින් සහ ශිෂ්‍යයින් සඳහා විශේෂ උපදෙස් (සරප්, තොරතුරු, ඇගයීම් කවුළු හා ගේට්ටු ආදිය)

3.1 සෑම විටම මුව ආවරණයක් පළදින්න. (මුව ආවරණය සුරක්ෂිතව හා නිවැරදිව පැළඳිය යුතු අතර ඉන්පසු එය ඉවත් කරන තෙක් ස්පර්ශ කිරීම නොකළ යුතුය)

3.2 කාර්ය මණ්ඩල සාමාජිකයින්/ ශිෂ්‍යයින් අතර අවම වශයෙන් මීටර් 1ක දුරස්ථභාවයක් පවත්වා ගැනීම හෝ විකල්පයක් ලෙස මුහුණු ආවරණය කිරීමේ ජලාස්ථික වැස්මක් පැළඳීම (plastic visor or shield) ගනුදෙනු කටයුතු සිදුකිරීමට පහළින් ඉඩ තබා තිර/ වීදුරු මගින් කවුළුව ඉදිරිපස ආවරණය යුතුය.

3.3 මුදල් භාවිතා කිරීම අවම කිරීම (ක්‍රෙඩිට්/ ඩෙබිට් කාඩ් පතක් භාවිතා කරන ලෙස ඉල්ලීම) ක්‍රෙඩිට්/ ඩෙබිට් කාඩ් භාවිතා කිරීමේදී එය යන්ත්‍රයට ඇතුළු කර ඉවත් කරන ලෙස පාරිභෝගිකයාගෙන්/ ශිෂ්‍යයාගෙන් ඉල්ලා සිටින්න.

3.4 කවුළුවෙහි රාජකාරියෙහි නියුතු පුද්ගලයා ලේඛන අත්සන් කිරීමට භාවිතා කරන පෑන හුවමාරු කර නොගත යුතුය. කාර්ය මණ්ඩල සාමාජිකයා හෝ ශිෂ්‍යයා ඔහුගේ/ ඇයගේ පෑන පමණක් භාවිතා කළ යුතුය. කාර්ය මණ්ඩල සාමාජිකයා හෝ ශිෂ්‍යයා පෑනක් රැගෙන ඒමට නොහැකිව කවුළුව තුළ සිටින පුද්ගලයාගේ පෑන භාවිතා කළ විට කාර්ය මණ්ඩල සාමාජිකයා/ ශිෂ්‍යයා භාවිතා කිරීමෙන් අනතුරුව එය විෂබීජනාශකයට ලක් කළ යුතුය.

3.5 මද්‍යසාර සහිත විෂබීජනාශක දියර පසෙකින් තබා ගන්න. (කවුළුවෙහි එක් පුද්ගලයෙකුට එකක් වශයෙන්) හැකි සෑමවිටම එය භාවිතා කිරීම හෝ එයට විකල්පයක් වශයෙන් අත් වැසුම් පළඳින්න. (සේවා මූරය අවසන් වූ විට අත්වැසුම් කිසි විටෙකත් නැවත භාවිතා නොකළ යුතු අතර පාදයෙන් ක්‍රියාත්මක කරන පියන වසා ඇති කසළ බඳුනකට බැහැර කරන්න)

3.6 විභාග සඳහා (ඇමුණුම් 4a සහ 4b) හි සඳහන් උපදෙස් අනුගමනය කළ යුතුය.

4. ශ්‍රී ලංකා විවෘත විශ්වවිද්‍යාල පරිශ්‍රයේ සිට එදිනෙදා නිවසට පැමිණීමේදී කළ යුතු දේ.

ආපසු නිවසට පැමිණි පසු නිවසට ඇතුළු වීමට පෙර,

- සබන් හා ජලය යොදා ඔබේ දෑත් හොඳින් සෝදන්න.
- ඇඳුම් සහ සපත්තු/ සෙරෙප්පු ඉවත් කර නිවසින් පිටත තබන්න. මෙම භාණ්ඩ සේදීමෙන් පසුව පමණක් නිවස තුළට ගන්න. සේදීමෙන් තොරව ඒවා නැවත පැළඳීමෙන් වළකින්න.
- ඔබගේ සියළුම භාණ්ඩ නිවසින් පිටත තබන්න. කිසියම් භාණ්ඩයක් නිවස තුළට රැගෙන යන්නේ නම් සබන් හා ජලය යොදා සේදීම හෝ විෂබීජ නාශක දියර යෙදීම කළ යුතුය. (මෙය ඔබගේ ජංගම දුරකථනය, ඇස් කණ්නාඩි, අත් ඔරලෝසුව ආදිය සඳහා අදාළ වේ.)
- ස්නානය කිරීමෙන් පසුව පමණක් නිවසට ඇතුළු වන්න.

5. ශ්‍රී ලංකා විවෘත විශ්වවිද්‍යාල පරිශ්‍රය තුළ කොවිඩ් 19 ආසාදිත බවට සැක සහිත රෝගියෙක් හඳුනා ගැනීමේදී විශේෂ උපදෙස්

එවැනි අවස්ථාවකදී, එම කාර්ය මණ්ඩල සාමාජිකයා හෝ ශිෂ්‍යයා ළඟම පිහිටි රජයේ රෝහල වෙත ගිලන් රථයක් මගින් යැවීමට අවශ්‍ය ක්‍රියාමාර්ග ගත යුතුය. 1990 අමතා සුවසැරිය ගිලන් රථ සේවාව සම්බන්ධ කර ගැනීම හෝ පිටු අංක 12හි සඳහන් දුරකථන අංක අමතා සහාය ලබා ගත හැක. කෙසේ වෙතත් ඊට පෙර පහත සඳහන් පියවර අනුගමනය කළ යුතුය.

5.1 සැක සහිත කාර්ය මණ්ඩල සාමාජිකයා හෝ ශිෂ්‍යයා මුඛ ආවරණයක් පැළඳිය යුතු අතර වහාම හුදකලා කර රෝහලක් වෙත යවන තෙක් රෝගය පැතිරීම සීමා කිරීමට ඉහත සඳහන් සියළුම අදාළ පියවර ගත යුතුය. ශ්‍රී ලංකා විවෘත විශ්වවිද්‍යාල පරිශ්‍රයේ/ ප්‍රාදේශීය මධ්‍යස්ථානවල විශේෂ හුදකලා කාමරයක්/ ප්‍රදේශයක් කල් තියා හඳුනාගත යුතුය. හුදකලා කර ඇති ප්‍රදේශයට සම්බන්ධ කොට ඇති නාන කාමරයක්, පුටුවක්, ඇඳක් වැනි මූලික පහසුකම් අවශ්‍ය වේ. රෝගියා හුදකලා වී සිටින බව සහතික කිරීම සඳහා අධීක්ෂණය කිරීම අවශ්‍ය වේ.

5.2 මධ්‍යම මණ්ඩපයේ/ කොළඹ ප්‍රාදේශීය මධ්‍යස්ථානයෙහි සැක සහිත කාර්ය මණ්ඩල සාමාජිකයෙකු හෝ ශිෂ්‍යයෙකු අනාවරණය වුවහොත් මහජන සෞඛ්‍ය පරීක්ෂක (හදිසි ඇමතුම් අංකය : 0701235774) හෝ විශ්වවිද්‍යාල වෛද්‍ය නිලධාරී (දු.ක. 0712316 754/ 011 2881 370) වෙත දැන්විය යුතුය. මහජන සෞඛ්‍ය පරීක්ෂක හෝ වෛද්‍ය මධ්‍යස්ථානයේ වගකිව යුතු කණ්ඩායම පැමිණෙන තෙක් කාර්ය මණ්ඩල සාමාජිකයා හෝ ශිෂ්‍යයා ඔහු/ ඇය හඳුනාගත් කාර්යාලයේ, පන්ති කාමරයේ හෝ විද්‍යාගාරයේ රඳවා තබා ගත යුතුය. මහජන සෞඛ්‍ය පරීක්ෂක සහ කණ්ඩායම රෝගියා ආරක්ෂිතව විශේෂ හුදකලා කාමරයට රැගෙන එනු ලැබේ.

5.3 සැක සහිත කාර්ය මණ්ඩල සාමාජිකයා හෝ ශිෂ්‍යයා ගිලන් රථයක් මගින් ළඟම පිහිටි රජයේ රෝහල වෙත යැවීමට මහජන සෞඛ්‍ය පරීක්ෂක විසින් අවශ්‍ය ක්‍රියාමාර්ග ගනු ලැබේ.

5.4 වැඩිදුර ක්‍රියාමාර්ග ගැනීම සඳහා මහජන සෞඛ්‍ය පරීක්ෂක විසින් ශ්‍රී ලංකා විවෘත විශ්වවිද්‍යාලයීය කොවිඩ් 19 සඳහා ප්‍රතිචාර දැක්වීමේ කාර්ය සාධක බලකායේ සභාපතිවරයාට සහ සැක කටයුතු කාර්ය මණ්ඩල සාමාජිකයාගේ හෝ ශිෂ්‍යයාගේ අංශවල ප්‍රධානීන්/ අධ්‍යක්ෂවරුන්ට දැනුම් දෙනු ලැබේ.

5.5 අදාළ අංශ ප්‍රධානීන්ගේ/ අධ්‍යක්ෂවරුන්ගේ සහාය ඇතිව අදාළ අංශයේ, ශිෂ්‍යය කණ්ඩායම්වල හෝ වෙනත් අදාළ පුද්ගලයින් අතර පළමු පෙළ ආශ්‍රිතයින් හඳුනාගැනීම සඳහා මහජන සෞඛ්‍ය පරීක්ෂක/ විශ්වවිද්‍යාල වෛද්‍ය නිලධාරී තවදුරටත් කටයුතු කරන අතර සැක සහිත කාර්ය මණ්ඩල සාමාජිකයා හෝ ශිෂ්‍යයාගේ රෝග විනිශ්චය වාර්තාව නිකුත් කරන තෙක් ස්වයං නිරෝධායන කාල සීමාවකට ලක් කරනු ලැබේ. නැවත නිවස කරා යාම සඳහා ප්‍රවාහන පහසුකම් ලබා දීමට විශ්වවිද්‍යාලය විසින් කටයුතු සිදු කරනු ලබයි.

5.6 සැක සහිත කාර්ය මණ්ඩල සාමාජිකයා හෝ ශිෂ්‍යයා කොවිඩ් 19 රෝගියෙකු බවට තහවුරු වුවහොත් විවෘත විශ්වවිද්‍යාලයේ මහජන සෞඛ්‍ය පරීක්ෂක විසින් ප්‍රදේශයේ මහජන සෞඛ්‍ය

පරීක්ෂක වෙත දැනුම් දී අදාළ අංශවල පළමු පෙළ ආශ්‍රිතයින් නිල වශයෙන් නිවෙස් නිරෝධායනය කිරීම සඳහා උපදෙස් දෙනු ලැබේ. (වැඩි විස්තර සඳහා ඇමුණුම -2 බලන්න)

5.7 ශ්‍රී ලංකා විවෘත විශ්වවිද්‍යාලයීය කොවිඩ් 19 සඳහා ප්‍රතිචාර දැක්වීමේ කාර්ය සාධක බලකායේ සභාපතිවරයා විශ්වවිද්‍යාලයේ අදාළ බලධාරීන් වෙත නිල වශයෙන් දැනුම් දෙන අතර පසු විපරම් ක්‍රියාමාර්ග සඳහා නම්කළ සාමාජිකයෙකු අධ්‍යනාංශවල ප්‍රධානීන්/ අධ්‍යක්ෂවරුන්ගේ සහාය ඇතිව වැඩිදුරටත් අවශ්‍ය කටයුතු සිදු කරනු ඇත.

5.8 ශ්‍රී ලංකා විවෘත විශ්වවිද්‍යාලයීය කොවිඩ් 19 සඳහා ප්‍රතිචාර දැක්වීමේ සාධක බලකායේ සභාපති විසින්,

(අ) මහජන තොරතුරු කාර්යාලය සමඟ සම්බන්ධීකරණය කරමින් සියළුම කාර්ය මණ්ඩල සාමාජිකයින්ට ALLOU විද්‍යුත් තැපෑල සහ COVID 19 Newsletter හරහා සිදුවීම්වල යාවත්කාලීන තොරතුරු අඛණ්ඩව ලබා දීමට කටයුතු කරයි.

(ආ) කොවිඩ් 19 සුභසාධන අරමුදල, උපදේශන ඒකකය, කාර්ය මණ්ඩල සහ ශිෂ්‍යය සුභසාධන කමිටු භාවිතා කරමින් කොවිඩ් 19 සඳහා සෘජු සුභසාධන ක්‍රියාමාර්ග ගනු ලබයි.

5.9 සැක සහිත කාර්ය මණ්ඩල සාමාජිකයෙකු හෝ ශිෂ්‍යයෙකු ප්‍රාදේශීය හා අධ්‍යයන මධ්‍යස්ථානයක සිටි නම් සහකාර අධ්‍යක්ෂ හෝ වෙනත් වගකිවයුතු පුද්ගලයින් මෙම මාර්ගෝපදේශවල 5.1 සහ 5.2 අනුගමනය කර නාවල ප්‍රධාන මණ්ඩපයේ විශ්වවිද්‍යාල මහජන සෞඛ්‍ය පරීක්ෂක වෙත දැනුම් දිය යුතුය. විශ්වවිද්‍යාල මහජන සෞඛ්‍ය පරීක්ෂක හෝ වෛද්‍ය නිලධාරී විසින් ප්‍රදේශයේ මහජන සෞඛ්‍ය පරීක්ෂක වෙත දැනුම් දී වැඩිදුර ක්‍රියාමාර්ග සඳහා ඔවුන් ලබා දෙන උපදෙස් අනුගමනය කරනු ලැබේ.

ආශ්‍රිතයින් පිළිබඳ සොයා ගැනීම සඳහා කොවිඩ් 19 සම්බන්ධ තොරතුරු ලබා ගැනීමට සපයා ඇති ඇමුණුම 1 සහකාර අධ්‍යක්ෂ විසින් පිරවිය යුතුය.

සහකාර අධ්‍යක්ෂ හෝ ප්‍රාදේශීය මධ්‍යස්ථානයේ වෙනත් වගකිව යුතු පුද්ගලයෙක් ශ්‍රී ලංකා විවෘත විශ්වවිද්‍යාලයීය කොවිඩ් 19 සඳහා ප්‍රතිචාර දැක්වීමේ කාර්ය සාධක බලකායේ සභාපතිවරයාට (oucovid19rtf@ou.ac.lk) මගින් දන්වා අදාළ සියළුම පුවත් යාවත්කාලීන කිරීම සහ සුභසාධන කටයුතු සම්බන්ධීකරණය කිරීම කළ යුතුය.

5.10 ප්‍රධාන මණ්ඩපයේ මහජන සෞඛ්‍ය පරීක්ෂක සහ ප්‍රාදේශීය හා අධ්‍යයන මධ්‍යස්ථානයේ සහකාර අධ්‍යක්ෂ හෝ වෙනත් වගකිව යුතු පුද්ගලයෙක් මහජන සෞඛ්‍ය පරීක්ෂක/ විශ්වවිද්‍යාල වෛද්‍ය නිලධාරී විසින් සපයන ලද මාර්ගෝපදේශයන්ට අනුව සැක සහිත ප්‍රදේශ විෂබීජහරණය කිරීමට පියවර ගත යුතුය. (වැඩි විස්තර සඳහා ඇමුණුම 2 බලන්න)

5.11 සැක සහිත කාර්ය මණ්ඩල සාමාජිකයින්ට විශ්වවිද්‍යාල වෛද්‍ය නිලධාරීගේ අනුමැතිය ඇතිව විශ්වවිද්‍යාල වෛද්‍ය රක්ෂණ යෝජනා ක්‍රමය භාවිතා කරමින් පුද්ගලික රෝහලක හෝ රජයේ රෝහලකදී PCR පරීක්ෂණ සඳහා යොමු විය හැකිය.

6. ශ්‍රී ලංකා විවෘත විශ්වවිද්‍යාලයීය පරිපාලනය සහ ශ්‍රී ලංකා විවෘත විශ්වවිද්‍යාලයීය කොවිඩ් 19 සඳහා ප්‍රතිචාර දැක්වීමේ කාර්ය සාධක බලකාය පහත සඳහන් කරුණු සහතික කරණු ඇතැයි අපේක්ෂා කෙරේ.

6.1 අවශ්‍යතාවය මත පදනම්ව, අත්වැසුම්, ආරක්ෂක කණනාඩි (Goggles), මුහුණු ආවරණ, ගවුම් හෝ ඒප්‍රන (අවශ්‍ය විට) වැනි පුද්ගලික ආරක්ෂක උපකරණ (සබන්, රසායනික ද්‍රව්‍ය, විෂබීජ නාශක, අතිරේක මුඛ ආවරණ ආදිය) සනීපාරක්ෂක මෙවලම් ඉදිරි පෙළ කාර්ය මණ්ඩලයට සැපයිය යුතු අතර නිර්දේශයන්ට අනුව ඒවා භාවිතා කිරීමට ඔවුන් දිරිමත් කළ යුතුය.

6.2 සේවා ස්ථානවල වාතාශ්‍රය වැඩි දියුණු කිරීම සහ හැකි ස්ථානවල වායු පෙරහන් (Air Filters) ස්ථාපනය කිරීම. වායු සමීකරණ භාවිතා නොකරන ස්ථානවල දොරවල් විවෘතව තැබිය යුතුය.

6.3 විශාල පිරිසක් එක් රැස්වන රැස්වීම් සීමා කළ යුතුය. හැකි තාක් බොහෝ පිරිසක් එකම ස්ථානයක සිට පවත්වන රැස්වීම් පැවැත්වීමෙන් වැළකිය යුතුය. විඩියෝ සම්මන්ත්‍රණ වැනි විකල්ප සන්නිවේදන ක්‍රම නිර්දේශ කෙරේ.

6.4 පිරිසක් එක් ස්ථානයකට එක් රැස් වී පවත්වන රැස්වීමක් අත්‍යාවශ්‍ය නම්

- සහභාගීවන්නන් සංඛ්‍යාව අවම කිරීම
- සියළුම සහභාගීවන්නන් සඳහා ටිෂු සහ විෂබීජනාශක ඇතුළු ප්‍රමාණවත් සැපයුම් හා ද්‍රව්‍ය කළින් ඇණවුම් කරන්න.

6.5 ආපනශාලාව තුළ විශාල පිරිසක් එක් රැස්වීම වැළැක්වීම සඳහා දිවා ආහාරය සහ කෙටි විවේක කාල සීමාවන් (Tea Breaks) කණ්ඩායම් වශයෙන් ලබා දිය යුතුය. පොදු ස්ථානවල ආහාර පරිභෝජනය කිරීමෙන් වැළකිය යුතුය. සාමාන්‍ය පරිපාලන අංශයේ ජ්‍යෙෂ්ඨ සහකාර ලේඛකාධිකාරී විසින් මෙම නියෝග අධීක්ෂණය කර ක්‍රියාත්මක කළ යුතුය.

6.6 සම්බන්ධතා ඇතිවීම අවම කිරීම සඳහා භාවිතා කළ යුතු විවිධ රාජකාරී කටයුතු සිදු කිරීමේ/ ඉගැන්වීමේ ක්‍රම (විද්‍යුත් තැපෑල, දුරකථන ඇමතුම් ආදිය හරහා) භාවිතා කළ යුතුය.

6.7 සුපුරුදු පරිදි අනුගමනය කරන මාර්ගෝපදේශයන්ට අනුව අපද්‍රව්‍ය බැහැර කිරීම සිදු කළ යුතුය. සියළුම පිරිසිදු කිරීමේ කාර්ය මණ්ඩල සාමාජිකයින්ට අපද්‍රව්‍ය කළමනාකරණය කිරීමේ නිවැරදි ක්‍රියා පටිපාටිය පිළිබඳව පුහුණුවක් ලබා දිය යුතුය. කාර්මික අත්වැසුම් ද ඇතුළුව සුදුසු පුද්ගලික ආරක්ෂක උපකරණ ඔවුන්ට ලබා දිය යුතු අතර සබන් හා ජලය යොදා දැන් සේදීම සඳහා ප්‍රමාණවත් පහසුකම් සැපයිය යුතුය. අදාළ අංශවල/ පීඨවල/ අධ්‍යයනාංශවල ස්වේච්ඡා නියෝජිතයෙකුගේ සම්බන්ධීකරණයෙන් මහජන සෞඛ්‍ය පරීක්ෂක සහ පරිපාලනය විසින් නිරීක්ෂණය සහ ඇගයීම/ අධීක්ෂණය කළ යුතුය.

6.8 කොවිඩ් 19 ආසාදනය, අවදානම් සාධක සහ ආරක්ෂිත හැසිරීම් පිළිබඳ සියළුම කාර්ය මණ්ඩල සාමාජිකයින් සහ ශිෂ්‍යයින් දැනුවත් කිරීම සහ පුහුණු කිරීම (කහිනවිට පිළිපැදිය යුතු ආචාර විධි සහ පුද්ගලික ආරක්ෂක උපකරණ සුරක්ෂිතව භාවිතා කිරීම) සඳහා අන්තර්ජාලය හරහා

සිදු කරන සම්මන්ත්‍රණ (Webinar)/ විද්‍යුත් තැපෑල හරහා මෙම ලේඛනයේ 4 වන කොටසේ දක්වා ඇති උපදෙස් අනුගමනය කිරීම.

6.9 ලබා දී ඇති උපදෙස් අනුගමනය කිරීමට කාර්ය මණ්ඩල සාමාජිකයින් දිරිමත් කිරීම සඳහා පෝස්ටර් සහ සෞඛ්‍ය අධ්‍යාපනික පණිවිඩ ප්‍රදර්ශනය කිරීම.

6.10 ශ්‍රී ලංකා විවෘත විශ්වවිද්‍යාලයීය කොවිඩ් 19 සඳහා ප්‍රතිචාර දැක්වීමේ කාර්ය සාධන බලකාය විසින් විශ්වවිද්‍යාල වෛද්‍ය නිලධාරී, මහජන සෞඛ්‍ය පරීක්ෂක සහ විශ්වවිද්‍යාල වෛද්‍ය මධ්‍යස්ථානයේ සහාය ඇතිව කොවිඩ් 19 ආසාදනය පැතිරීම පාලනය කිරීම සඳහා ක්‍රියාත්මක කරන ක්‍රියාකාරකම් අධීක්ෂණය කළ යුතු අතර අනෙකුත් සියළුම අවශ්‍ය මග පෙන්වීම ලබා දිය යුතුය.

මෙම මාර්ගෝපදේශ මගින් ආසාදනය පැතිරීම වැළැක්වීමට/ පාලනය කිරීමට පමණක් නොව කොවිඩ් 19 බවට සැක සහිත සිදුවීමක් අනාවරණය වුවහොත් ඇතිවන නොසන්සුන්කාරී තත්වයන් වළක්වනු ඇත. දින පාසල්, විභාග, විද්‍යාගාර පන්ති වැනි සියළුම විශ්වවිද්‍යාලයීය අධ්‍යයන හා පරිපාලනමය කටයුතු සඳහා මෙම මාර්ගෝපදේශ අදාළ වේ.

ආරක්ෂක අංශය, විශ්වවිද්‍යාල වෛද්‍ය නිලධාරී, මහජන සෞඛ්‍ය පරීක්ෂක, දිවා සුරැකුම්, අංශ ප්‍රධානීන්, ජ්‍යෙෂ්ඨ/ සහකාර ලේඛකාධිකාරීවරුන්, මහජන සම්බන්ධතා නිලධාරී, විභාග, පාසල් දින, රසායනාගාර පන්ති වැනි විශ්වවිද්‍යාලයේ සෑම අංශයකටම අදාළ ක්‍රියාකාරකම් සඳහා අමතර මාර්ගෝපදේශ අවශ්‍ය වන්නේ නම් මෙම ලේඛනය මත පදනම්ව එවැනි මාර්ගෝපදේශ වෙන වෙනම වැඩි දියුණු කළ යුතුය. දැනටමත් වැඩි දියුණු කර ඇති මාර්ගෝපදේශ මෙම ලේඛනයේ ඇමුණුම්වල දක්වා ඇත.

වැඩිදුර තොරතුරු සඳහා

කොවිඩ් 19 ආසාදනය සම්බන්ධයෙන් වැඩිදුර තොරතුරු අවශ්‍ය වේ නම් කරුණාකර පහත සඳහන් දුරකථන අංක අමතන්න.

- හදිසි ඇමතුම් අංකය (ශ්‍රී ලංකා විවෘත විශ්වවිද්‍යාලය) - 070 1235 774
 - විශ්වවිද්‍යාල වෛද්‍ය නිලධාරී -071 2316 754/2881 370
 - මහජන සෞඛ්‍ය පරීක්ෂක -071 4483 948
 - කොවිඩ් 19 විශේෂ කාර්ය සාධක බලකායේ සහාපති -076 4769 519
 - සෞඛ්‍ය අමාත්‍යාංශයේ හදිසි ඇමතුම් අංකය, පැය 24 පුරා ක්‍රියාත්මකයි -011 3 071 073
 - රජයේ මාධ්‍යය ඒකකයේ හදිසි ඇමතුම් අංකය -117
 - සුවසැරිය සෞඛ්‍ය සේවාව -071 0 107 107
 - අදාළ ප්‍රදේශවල සෞඛ්‍ය වෛද්‍ය නිලධාරී -011 2860 004
- (ප්‍රාදේශීය හා අධ්‍යයන මධ්‍යස්ථාන සඳහා) -ඇමුණුම 3 බලන්න

ඇමුණුම 1

කොවිඩ් 19 බලපෑමට ලක්වූ කාර්ය මණ්ඩල සාමාජිකයින් සහ ශිෂ්‍යයින්ගේ තොරතුරු ශ්‍රී ලංකා විවෘත විශ්වවිද්‍යාලය වෙත දැනුම් දීම

පහත 1 වගුවෙහි ලැයිස්තුගත කර ඇති කොන්දේසි වලින් එකක් හෝ ඔබට අදාළ වන බවට ඔබ හඳුනාගතහොත්, කරුණාකර මෙම තොරතුරු පත්‍රිකාව සම්පූර්ණ කර oucovid19rtf@ou.ac.lk වෙත විද්‍යුත් තැපෑල මගින් ලැබීමට සලස්වන්න. ඔබට වැඩිදුර පැහැදිලි කිරීමක් අවශ්‍ය නම් කරුණාකර ශ්‍රී ලංකා විවෘත විශ්වවිද්‍යාල වෛද්‍ය නිලධාරී විසින් ලබා දී ඇති වගුව (Chart) බලන්න. (ඇමුණුම 2)

කරුණාකර අදාළ කොටුව තුළ ✘ ලකුණු කරන්න.

I කොටස : හඳුනාගත් කොවිඩ් 19 තත්වය

ශිෂ්‍යය :

කාර්ය මණ්ඩලය :

(අ)	පළමු පෙළ ආශ්‍රිතයින්	
(ආ)	දෙවන පෙළ ආශ්‍රිතයින්	
(ඇ)	තෙවන පෙළ ආශ්‍රිතයින්	
(ඈ)	සැක සහිත සිදුවීමක්	
(ඉ)	ධනාත්මක සිදුවීමක්	

1 වගුව : තත්වය

II කොටස : පෞද්ගලික තොරතුරු

1. මූලකරු සමඟ නම :

2. ජාතික හැඳුනුම්පත් අංකය :

3. ස්ත්‍රී/ පුරුෂ :

4. ශිෂ්‍යයින් සඳහා

ශිෂ්‍ය ලියාපදිංචි කිරීමේ අංකය :

මධ්‍යස්ථානය :

පීඨය :

වැඩසටහන :

5. කාර්ය මණ්ඩලය සඳහා

ස්ථීර:

තාවකාලික:

මධ්‍යස්ථානය/ පීඨය/ අධ්‍යනාංශය/ අංශය :

III කොටස : සම්බන්ධ කරගැනීමේ තොරතුරු

6. දුරකථන අංකය : නිවස :..... ජංගම දුරකථනය:

7. විද්‍යුත් තැපැල් ලිපිනය : 1 ලිපිනය:..... 2 ලිපිනය :.....

8. ඔබගේ ස්ථීර ලිපිනය :

.....

සෞඛ්‍ය වෛද්‍ය නිලධාරී

කොට්ඨාශය : දුරකථන අංකය :

මහජන සෞඛ්‍ය පරීක්ෂකගේ

නම : දුරකථන අංකය :

9. තාවකාලික ලිපිනය සහ දුරකථන අංක තිබේ නම්:

(අ) නේවාසිකාගාරයේ ලිපිනය :.....

.....

දුරකථන අංකය :.....

සෞඛ්‍ය වෛද්‍ය නිලධාරී

කොට්ඨාශය: දුරකථන අංකය:

මහජන සෞඛ්‍ය පරීක්ෂකගේ

නම: දුරකථන අංකය:

(ආ) රාජකාරී ලිපිනය :

.....

දුරකථන අංකය :.....

සෞඛ්‍ය වෛද්‍ය නිලධාරී

කොට්ඨාශය:

දුරකථන අංකය:

මහජන සෞඛ්‍ය පරීක්ෂකගේ

නම :

දුරකථන අංකය :

10. වෙනත් තොරතුරු :.....
.....
.....
.....

දුරකථන අංක - ශ්‍රී ලංකා විවෘත විශ්වවිද්‍යාලය

හදිසි ඇමතුම් අංක (ශ්‍රී ලංකා විවෘත විශ්වවිද්‍යාලය): 070 123 5774

විශ්වවිද්‍යාල වෛද්‍ය නිලධාරී: 071 231 6754 / 011 288 1370

මහජන සෞඛ්‍ය පරීක්ෂක: 071 448 3948

කාර්යාලීය ප්‍රයෝජනය සඳහා පමණි

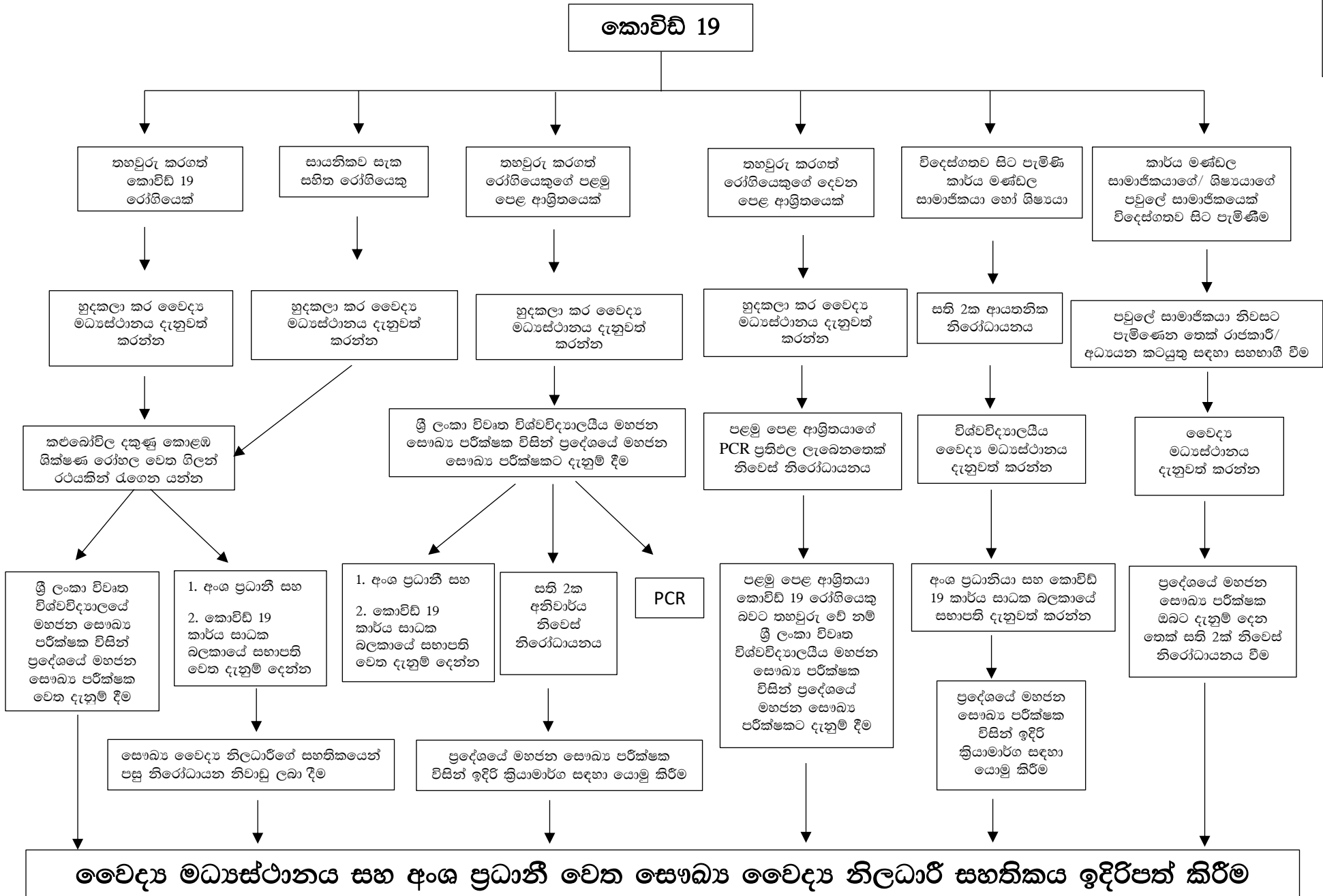
මහජන සෞඛ්‍ය පරීක්ෂකගේ අත්සන :

විශ්වවිද්‍යාල වෛද්‍ය නිලධාරීගේ අත්සන :

ජ්‍යෙෂ්ඨ සහකාර ලේඛකාධිකාරී/ සාමාන්‍ය පරිපාලන :

කොවිඩ් 19 සිදුවීමක් කළමනාකරණය කිරීමේ වගුව

ඇමුණුම 2



ඇමුණුම 3

මධ්‍යස්ථානය	සෞඛ්‍ය වෛද්‍ය නිලධාරී/ වෛද්‍යවරයාගේ නම දුරකථන අංකය.	මහජන සෞඛ්‍ය පරීක්ෂක
		නම / දුරකථන අංක
මහනුවර	081 2476262	දුමින්ද මහතා 071 904 3928
මාතර	වෛද්‍ය අවලා මෙය 041 222 2278 / 071 837 4258	කුමාර මහතා 071 557 6327
යාපනය	021 205 3702	077 556 9224
අනුරාධපුරය	025 222 2275	එන්.ඩී කුලතුංග 076 860 3624
		එම්.පී කුරුනේරු මහතා 071 378 0703
මඩකලපුව	065 222 2278	මිතුන්රාජ මහතා 077 990 4620
කුරුණෑගල	037 222 2194	ජයගාන්ත මහතා 077 636 4000
බදුල්ල	055 222 2278	ප්‍රසාද් මහතා 071 809 7027
රත්නපුර	වෛද්‍ය එන්.ජී.එස් පණ්ඩිතරත්න 045 222 2496 / 071 421 4793	රිස්මි මන්සූර් මහතා 071 616 7780
අම්බලන්ගොඩ	091 225 8278	මහජන සෞඛ්‍ය පරීක්ෂක ප්‍රධාන කාර්යාලය : පාලිත මහතා 071 823 4938
		ශ්‍රී ලංකා විවෘත විශ්වවිද්‍යාලයීය ප්‍රාදේශීය මහජන සෞඛ්‍ය පරීක්ෂක : හංසික මහතා 071 449 4061
		වැඩබලන මහජන සෞඛ්‍ය පරීක්ෂක : නලින් අබේසිරිවර්ධන මහතා 071 449 4061
බණ්ඩාරවෙල	057 222 2278	දිසානායක මහතා 076 097 4090
ගාල්ල	වෛද්‍ය .එල්.බී උබේසේකර 071 442 3543 / 091 222 2442	කේ.පී විජේසේන මහතා 077 707 6061
ගම්පහ	033 222 2278	077 002 7442
පොළොන්නරුව	027 222 2209	071 818 0990

කූලේ	වෛද්‍ය දිල්ලක්ෂි ඒකනායක 035 222 2278 / 035 222 2278	සම්පත් මහතා 071 449 6633
අම්පාර	063 222 2279	මහජන සෞඛ්‍ය පරීක්ෂක ලුනාම 071 818 1788
අම්බලන්තොට	047 222 5053	බාලක්‍රිෂ්ණන් මහතා 077 662 1962
හැටන්	051 224 2278	සිංහබාහු මහතා 077 612 7602
කළුතර	034 222 9446	ඩබ්ලිව්.එම්.එස්.වන්තිනායක මහතා 071 447 5042
කුලියාපිටිය	037 228 1278	වන්දන කරුණාරත්න මහතා 077 707 5259
මොණරාගල	055 227 6178	ඒ.එන්.බී දිසානායක මහතා 071 408 8963
පුත්තලම	032 226 5201	ඒ.එන්.බී දිසානායක මහතා 071 408 8963
	වෛද්‍ය වන්රු ප්‍රනාන්දු (සහකාර සෞඛ්‍ය වෛද්‍ය නිලධාරී) 076 303 8040	පී.ජගන් මහතා 077 558 7756
ත්‍රිකුණාමලය	වෛද්‍ය සයනොලිබවන් 077 601 6794	ලංකේශ්වරන් මහතා 077 460 4436
වවුනියාව	024 222 2278	ටී.කුගන් මහතා 077 078 6112
කිලිනොච්චිය	වෛද්‍ය ටී සුවෙන්තිරන් 077 399 0884 / 021 228 3823	ටී.කුගන් මහතා 077 078 6112
	වෛද්‍ය ආර්.ඩී.එච්.එස් සරවනපවන් 0773037535	මහජන සෞඛ්‍ය පරීක්ෂක 076 552 3614
මුලතිව්	021 206 1588	071 511 1009
මන්නාරම	077 668 8125 / 023 222 2278	අමීල මහතා 071 440 4493
මාතලේ	066 222 4927	

ඇමුණුම 4a

කොවිඩ් 19 වසංගත තත්වය තුළ අනුගමනය කළ යුතු පහත සඳහන් විශේෂ මාර්ගෝපදේශ පිළිබඳව කරුණාකර අවධානය යොමු කරන්න :

විභාග සඳහා මාර්ගෝපදේශ

1. සියලුම ශිෂ්‍යයින් නිරෝධායන පනත යටතේ සෞඛ්‍ය ප්‍රකාශන පෝරමය (ආදර්ශ පෝරමය අමුණා ඇත) සෑම දිනකම සම්පූර්ණ කර විශ්වවිද්‍යාලීය පිවිසුම් දොරටුවේදී ආරක්ෂක අංශ වෙත ඉදිරිපත් කළ යුතුය.
2. ඇතුළුවීමේ පෝලිම තුළ මීටරයක පරතරයක් පවත්වාගත යුතු අතර බොහෝ පිරිසක් එක් රැස්වීම සිදු නොවිය යුතුය.
3. සියලුම ශිෂ්‍යයින් විශ්වවිද්‍යාලය තුළට පිවිසීමේදී තම දෑත් සේදීම/ විෂබීජහරණයට ලක් කිරීම සිදු කළ යුතුය.
4. මීටර් 1.5ක පරතරය සහිතව මේස සකස් කළ යුතුය.
5. සියලුම අධීක්ෂකවරුන්/ සමීක්ෂකවරුන් KN95 මුඛ ආවරණ හා මුහුණු ආවරණය කිරීමේ වැස්මක් (visor) පැළඳිය යුතුය.
6. සියලුම ප්‍රශ්න පත්‍ර මිටි විවෘත කිරීමට පෙර මද්‍යසාර සහිත විෂබීජ නාශක දියර යොදා තෙත් වීමට ලක් නොවන පරිදි විෂබීජහරණයට ලක් කළ යුතුය.
7. සෑම විභාගයක්ම අවසන් වීමෙන් පසුව විභාග ශාලා විෂබීජහරණයට ලක් කළ යුතුය.
8. විශේෂ ශිෂ්‍යයින් (ඉහළ උෂ්ණත්වයක් ඇති හා කොවිඩ් 19 රෝගියෙකු/ විදේශිකයෙකු ලෙසින් ඇසුරු කර ඇති ශිෂ්‍යයින්) වෙන් කොට පුද්ගලික ආරක්ෂක ඇඳුම් කට්ටලයක් (PPD Kit) පැළඳී සමීක්ෂකයෙකු සමඟ වෙනම කාමරයක/ ශාලාවක තැබිය යුතුය.

Health Declaration Form

(Under the Quarantine Act)

Name of the Programme -

Type of the Exam - Selection Test CAT Final Exam

1. Name with Initials -

2. Student Registration Number -

3. NIC No. -

4. Address -

5. Phone Number -

6. Did you have any close association with a Covid 19 patient or a foreigner?

Yes No

7. Do you currently have symptoms such as fever, sore throat, cough and body pain? - Yes No

8. Are you living in an isolated/Lockdown area? - Yes No

.....
Date

.....
Signature

For Office Use Only

1. Temperature - Normal
 High

.....
Date

.....
Signature of the Security Officer